

PROGRAMME DE PROMOTION DU COMMERCE SUD-SUD

COTE D'IVOIRE

**EXPANSION DU COMMERCE INTRA- ET INTER-
REGIONAL ENTRE LES PAYS DE LA CEMAC
ET DE L'UEMOA**

Etude de l'offre sur les textiles et l'habillement

Novembre 2003

**APEX-CI
01 BP 3485
Abidjan 01**

Les appellations employées dans ce document et la présentation des données qui y figurent n'impliquent, de la part du Centre du commerce international CNUCED/OMC (CCI), aucune prise de position quant au statut juridique des pays, territoires, villes ou zones ou de leurs autorités, ni quant au tracé de leurs frontières ou limites.

Bien qu'une attention toute particulière ait été portée pour la compilation des données, le CCI n'est pas responsable des erreurs qu'il pourrait contenir.

**Le présent rapport n'a fait l'objet d'aucune modification de la part des services d'édition
du Centre du commerce international CNUCED/OMC (CCI)**

TABLE DES MATIERES

	Page
I. INTRODUCTION	1
A. Description du produit	1
B. Objectifs et méthodologie	2
1. Démarche méthodologique	2
2. Limites de l'étude	2
3. Structure de la branche de production	3
II. PROFIL DES EXPORTATEURS DE LA FILIERE	17
A. Evolution des exportations	18
B. Politique d'exportation et mesures d'encouragement	18
C. Circuits d'exportation	18
1. L'organisation de l'exportation vers les marchés européens et américains	18
2. L'export vers les pays africains	19
D. Expédition	19
E. Conditionnement	19
F. Financement et crédit à l'export	20
G. Promotion commerciale	20
III. Demande intérieure	20
IV. CONCLUSION ET RECOMMANDATIONS	22
A. Conclusions	22
1. Au plan intra-régional	22
2. Au plan inter-régional	22
B. Recommandations	23
1. Au plan régional	23
2. Au plan inter-régional	23

TABLEAUX

Tableau 1 :	Rendement à l'hectare par pays	4
Tableau 2 :	Evolution de la production cotonnière par faîtière de 1992 à 1997	6
Tableau 3 :	Consommation de coton fibre des trois sociétés de filature-tissage	16
Tableau 4 :	Evolution des exportations	18
Tableau 5 :	Evolution des importations	21

GRAPHIQUE

Graphique 1 :	Evolution des rendements de coton graine de 1980 à 1998	4
---------------	---	---

ANNEXE

Annexe I :	Fiches profils d'entreprises/produits	25
Annexe II :	Présentation de l'APEX-CI	37

ABREVIATIONS

ACP	Afrique, Caraïbes et Pacifique
AGOA	African Growth and Opportunity Act
AIF	Agence intergouvernementale de la francophonie
APEX-CI	Association pour la promotion des exportations de Côte d'Ivoire
CCI	Centre du commerce international CNUCED/OMC
CEDEAO	Communauté économique des états de l'Afrique de l'Ouest
CEMAC	Communauté économique et monétaire de l'Afrique centrale
CFA	Communauté financière africaine
CFDT	Compagnie française de développement des fibres textiles
CIC	Centre d'informations commerciales
CIDT	Compagnie ivoirienne pour le développement du textile
CNUCED	Conférence des Nations Unies sur le commerce et le développement
COOPAG-CI	Coopérative des agriculteurs de Côte d'Ivoire
DUS	Droit unique de sortie
FADEX	Fonds d'appui au développement des exportations
FAMEX	Fonds d'appui à l'amélioration de l'environnement des exportations
GVC	Groupement à vocation coopérative
FTG	Filature et tissage de Gonfreville
ISO	International Organisation for Standardization
LCCI	La Compagnie cotonnière de Côte d'Ivoire
NDA	Non dénommé ailleurs
OMC	Organisation mondiale du commerce
SAB	Société africaine de bonneterie
TEC	Tarif extérieur commun
TVA	Taxe sur la valeur ajoutée
UEMOA	Union économique et monétaire ouest africaine
URECOS-CI	Union régionale des entreprises coopératives de la zone des savanes
UTEXI	Union industrielle textile de Côte d'Ivoire

I. INTRODUCTION

En partenariat avec la Communauté économique et monétaire de l'Afrique centrale (CEMAC) et l'Union économique et monétaire ouest africain (UEMOA), le Centre du commerce international CNUCED/OMC (CCI) et l'Agence intergouvernementale de la francophonie (AIF) ont décidé de mettre en place, pour le biennium 2002-2003, un projet conjoint qui vise l'expansion du commerce intra- et inter-régional entre les états membres de la CEMAC et de l'UEMOA. Ce projet s'intéresse entre autres activités aux échanges en matières d'achats/ventes sur les textiles et l'habillement.

Dans cette perspective, ces organismes partenaires organisent une rencontre acheteurs/vendeurs sur les textiles et l'habillement à Douala, capitale économique du Cameroun, au mois de novembre 2003.

La Côte d'Ivoire, comme treize autres pays de l'UEMOA (Bénin, Burkina Faso, Côte d'Ivoire, Guinée Bissau, Mali, Niger, Sénégal et Togo et de la CEMAC (Cameroun, Congo, Guinée équatoriale, République centrafricaine et Tchad), est bénéficiaire de l'opportunité qu'offre ce programme. C'est dans ce contexte que le Centre du commerce international CNUCED/OMC (CCI) a commandité une étude de l'offre et de la demande sur les textiles et l'habillement auprès des opérateurs ivoiriens installés dans la filière.

A. Description du produit

L'offre ivoirienne dans le secteur du textile et de l'habillement est composée des produits suivants :

- Le coton graine ;
- Le coton fibre ;
- Le filé de coton ;
- Les tissus écrus ;
- Les tissus dé ;
- Les produits de bonneterie ;
- Les linges de maison ;
- Les produits de confection (les vêtements) ;
- Les créations d'art en tissus (chaussures, sacs) ;
- La confection de bâches, fils et sacs en jute ou synthétique.

Ce sont en général les produits appartenant aux nomenclatures douanières 52, 59, 60, 61, 62 et 63.

Les produits « made in Côte d'Ivoire » jouissent d'une très grande notoriété tant au plan sous-régional qu'au plan international. En effet, le coton ivoirien est classé « *haut de gamme* » dans le référentiel international et les couturiers, designers et stylistes font école en Afrique subsaharienne.

B. Objectifs et méthodologie

Cette étude visait essentiellement les objectifs suivants :

- Analyser les caractéristiques des marchés fournisseurs et acheteurs locaux ;
- Fournir des informations sur les conditions d'accès à ces marchés ;
- Evaluer le potentiel d'accroissement de la demande et de l'offre du secteur ;
- Identifier les entreprises fournisseurs susceptibles d'être invitées à participer à l'évènement.

L'exploitation des données recueillies au cours de l'étude a permis :

- L'élaboration des profils d'entreprises et de produits ;
- La définition des mesures à prendre face aux entraves éventuelles au développement du commerce intra et inter-régional dans le secteur concerné.

1. Démarche méthodologique

L'approche suivie a consisté à :

- Adapter la méthodologie proposée par le CCI au contexte local en spécifiant le champ de l'étude ;
- Réaliser une étude documentaire ;
- Elaborer et administrer des questionnaires auprès des opérateurs du secteur ;
- Analyser et valider les résultats de l'enquête ;
- Rédiger le rapport final.

2. Limites de l'étude

- Le lancement de l'étude (mois de juillet) a coïncidé avec le début des grandes vacances (vacances scolaires et annuelles) ; ce qui a rendu impossible l'accès à certaines informations clés auprès des décideurs.
- Par ailleurs, les données statistiques existantes sur la filière sont incomplètes et ne sont pas actualisées (les statistiques les plus récentes datent en général de 1999).

Ces deux facteurs n'ont pas permis de collecter les informations nécessaires à l'analyse approfondie de l'évolution de la filière.

3. Structure de la branche de production

(a) Capacité de production

i) Les productions de la filière

La filière textile ivoirienne se compose de six maillons principaux :

- Les producteurs de coton graine ;
- Les unités d'égrenage ;
- Les unités de filature et de tissage ;
- Les unités d'impression ;
- Les unités de confection industrielle et de bonneterie ;
- Les couturiers et habilleurs.

La filière se trouve aujourd'hui dans une phase de profonde restructuration du fait de la libéralisation en cours depuis 1991, date de la convention cadre entre l'état et la Compagnie ivoirienne pour le développement du textile (CIDT). La privatisation partielle de cette société a vu l'entrée dans la filière de nouveaux opérateurs donnant ainsi naissance à un nouveau schéma de répartition du capital dans l'activité de filature-tissage depuis 1995.

En amont de la production cotonnière, on dénombrait environ 160 000 producteurs de coton travaillant sur une superficieensemencée de 244 314 ha de coton.

Les superficies emblavées de coton se répartissent dans les proportions suivantes :

- Culture manuelle 47 %
- Culture attelée 52 %
- Motoculture 0,7 %
- Motorisation conventionnelle 0,3 %

La production cotonnière ivoirienne est passée de 150 000 tonnes en 1981 à près de 350 000 tonnes en 2001.

Malgré cette croissance, une étude (DOSSO 1998) sur la productivité cotonnière dans les pays de l'UEMOA et au Cameroun révélait un rendement décroissant général à l'hectare en kilogramme de coton-graine (excepté au Burkina Faso) comme l'atteste le tableau ci-après :

Tableau 1 : Rendement à l'hectare par pays

En kg de coton-graine

Pays \ Années	1993-94	1994-95	1995-96	1996-97	1997-98
Bénin	1180	1150	1240	910	950
BF	780	780	940	1 070	1 110
Cameroun	1230	1760	1230	1 170	1 130
CI	1200	1090	1260	1 080	1 070
Mali	1180	870	1060	1 260	1 210

ii) Les structures de production

• *La production de coton graine et de coton fibre*

- *Les zones de culture*

Les zones cotonnières en Côte d'Ivoire couvrent plus de 244 000 ha. Elles se situent dans les régions septentrionales du territoire (Région Nord et Centre).

Au niveau national Korhogo reste la plus grande zone productrice de coton suivie de Mankono, Ferkessédougou et de Boundiali.

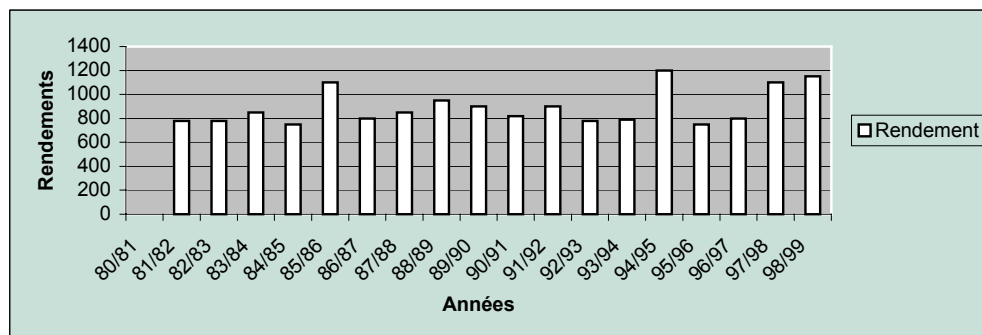
La production de coton graine estimée actuellement à 350 000 tonnes connaît une hausse régulière de 25 % par an depuis une dizaine d'années. Cependant on note une baisse de production dans les régions du Centre (Bouaflé, Katiola) et de l'Est (Bondoukou) où l'introduction du coton est récente.

- *Le rendement*

Au plan du rendement, la moyenne constatée est de 1 188 kg à l'hectare. Celle-ci est en baisse depuis 1984-85 où l'on notait un rendement de 1 450 kg à l'hectare.

Graphique 1 : évolution des rendements de coton graine de 1980 à 1998

En tonnes



- **Les producteurs de coton graine**

La production de coton graine est en général, l'œuvre des paysans. En 1998-99, le nombre des producteurs situés en amont de la filière était évalué à près de 160 000 personnes réparties dans 3992 villages et campements, soit une population agricole de 1,2 millions d'habitants.

Les paysans producteurs appartiennent le plus souvent à des organisations professionnelles agricoles connues sous le nom de groupements à vocation coopératives (GVC).

Selon une étude récente du ministère du commerce (rapport KESSE) sur l'assistance à la privatisation de UTEXI-COTIVO, on distingue à ce jour trois niveaux de structures coopératives :

- Le 1^{er} niveau est celui des GVC de la culture du coton dont les activités se résument au groupage du coton dans les camions de transport et la pesée, le chargement et le damage du coton dans les camions de transport, la tenue de documents administratifs et comptables, le transfert des fonds du coton et le paiement individuel des producteurs.
- A partir de 1982, les structures coopératives de 2^{ème} niveau (unions de GVC) sont apparues avec pour charges :
 - L'approvisionnement des GVC en facteurs de production et matériels de commercialisation ;
 - La recherche de crédits auprès des structures bancaires ;
 - Le transfert de fonds pour les GVC ;
 - La diversification des activités au sein de GVC de base et surtout la planification des marchés de coton des GVC en collaboration avec la CIDT.
- Le 3^e niveau de structures coopératives résulte des regroupements des unions de GVC pour créer des organisations faïtières notamment :
 - L'URECOS-CI (Union régionale des entreprises coopératives de la zone des savanes) créée le 30 novembre 1991 avec pour siège social Korhogo et constitué de 1 200 GVC de base, soit 50 unions de GVC regroupant 580 GVC et 620 non-membres d'union de GVC ;
 - La COOPAG-CI (Coopérative des agriculteurs de Côte d'Ivoire) FECAZ-CI créée le 12 avril 1992 avec une envergure nationale et compte sept coordinations ;
 - Il existe également d'autres coopératives faïtières qui ont vu le jour dans la zone coton, telles la CEACI, le GCA.

Tableau 2 : Evolution de la production cotonnière par faïtière de 1992 à 1997

En tonnes

	1992	1993	1994	1995	1996-97
URECOS-CI	193 768	234 784	234 320	177 298	204 327
COOPAG-CI		4 000	24 250	35 885	40 431
CEACI					19 636
GCA					715

Source : DOSSO, 1998 (Etude KESSE/Ministère du Commerce).

N.B. : La part du tonnage de coton commercialisé par les GVC atteint presque les 99,50 % de la production de coton pour la campagne 89/90. Cette situation démontre la maîtrise du mouvement coopératif sur l'ensemble de la filière coton.

• **L'égrenage**

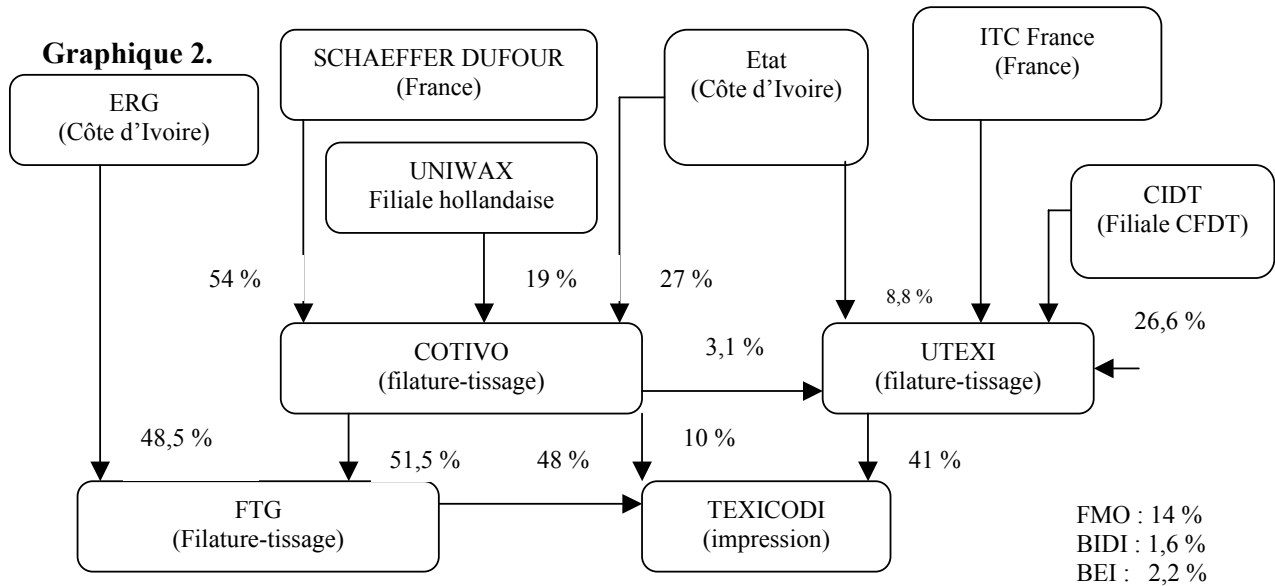
Jusqu'en 1998 l'activité d'égrenage de coton était confiée à la Compagnie ivoirienne de textile (CIDT).

Celle-ci appartenait à 70 % à l'état de Côte d'Ivoire et à 30 % à la Compagnie française de textile (CFDT).

La CIDT était responsable de la collecte d'égrenage et la commercialisation du coton.

Elle disposait de 1800 employés et dix usines d'égrenage d'une capacité de 350 000 tonnes de coton graine.

La privatisation en 1998 a donné lieu à une restructuration de la filière comme l'atteste ci-après le schéma de répartition du capital :



Source : SIGNAUX D'ABIDJAN.

Suite à la privatisation partielle de la CIDT en 1998 ces unités ont été regroupées en trois lots :

- **Lot 1 (zone Nord-Ouest)**

70 % du capital de ce lot a été racheté par le consortium IPS (groupe AGHA KHAN Fund for Economic Development) et le groupe belge REINHART. Les 30 % restants sont restés à l'état de Côte d'Ivoire.

Ce lot est connu aujourd'hui sous la dénomination de « **Ivoire Coton** ». Cette nouvelle société dispose de trois usines d'une capacité d'égrenage de 120 000 tonnes auxquelles s'ajoutera une nouvelle en construction, de 30 000 tonnes de capacité.

- **Lot 2 (zone Nord-Est)**

70 % du capital de ce lot appartient à l'Alliance Rivaud (groupe BOLLORE) et AIGLON (société basée en Suisse appartenant au Malien KAGNASSY).

Cette alliance a créé « **La Compagnie cotonnière de Côte d'Ivoire (LCCI)** ». Celle-ci a en projet la construction d'une usine d'égrenage de 70 000 tonnes.

- **Lot 3 (zone Centre)**

Après le retrait de la Compagnie française pour le développement du textile (CFDT) du capital de la Compagnie ivoirienne pour le développement du textile (CIDT), une nouvelle société dite « **Nouvelle CIDT** » a vu le jour.

Elle dispose de quatre usines d'une capacité de 103 000 tonnes à Bouaké, Mankono, Séguéla et Yamoussoukro et poursuit l'encadrement des paysans.

• **La filature et le tissage**

Il existe trois sociétés de filature et de tissage en Côte d'Ivoire qui vendent leurs tissus écrus non ennoblis en général aux unités de confection et d'impression (TEXCODI et UNIWAX).

Ces trois sociétés de filature-tissage sont :

- **COTIVO**

Elle a été créée en 1975 et est située à Agboville à 80 km d'Abidjan.

Son capital est de 3,6 milliards de francs CFA.

La COTIVO réalise un chiffre d'affaires de 14 milliards par an dont 5,6 milliards à l'export. Elle a un effectif de 1050 personnes. Ses principales activités sont la filature, le tissage, le finissage et la production de denim dont elle produit 25 millions de mètres de tissus par an en moyenne.

La moitié de cette production est vendue à UNIWAX et à TEXCODI.

- ***FTG (Filature et tissage de Gonfreville)***

Située à Bouaké dans le centre de la Côte d'Ivoire, elle a été créée en 1995 avec un capital de 3,885 milliards de francs CFA.

Elle a un effectif de 1 130 employés et un chiffre d'affaires de 13 milliards de francs CFA dont la moitié est réalisée à l'export. Elle produit en moyenne 23 millions de mètres de tissus écrus (vendus aux usines d'impression), ainsi que des fils et écheveaux destinés à l'artisanat local.

- ***UTEXI (Union industrielle textile de Côte d'Ivoire)***

Son capital est de 4,685 milliards de francs CFA. Elle est basée à Dimbokro, au centre du pays et réalise un chiffre d'affaires de 10 milliards par an dont 4,5 milliards à l'export. Ce chiffre d'affaires devrait atteindre 12 milliards de francs CFA à l'horizon 2005.

Sa production est absorbée à 55 % par le marché local tandis que 40 % sont exportés vers l'Europe et 5 % vers l'Afrique.

TEXICODI est son principal acheteur local. Elle absorbe à elle seule 42 % des ventes avec 14 millions de mètres destinés à l'impression.

Son effectif est de 1 000 employés.

Elle fabrique deux catégories de produits :

- D'une part, le tissu écreu (support d'impression fancy), le segmenté et la toile pour drap pour un volume global d'environ 20 millions de mètres par an utilisant 4 200 tonnes de coton fibre ;
- D'autre part, le fil écreu (1 800 tonnes) destiné aux unités de tissage et de tricotage ainsi qu'à l'exportation.

• ***L'impression***

Les activités d'impression sont dominées par deux compagnies principales : TEXICODI et UNIWAX.

- ***TEXICODI***

Créée en 1993, elle est établie à Bouaké. Son capital est de 3 milliards et elle emploie 400 personnes dont 350 en production.

Elle consomme environ 25 millions de mètres de tissus par an pour la fabrication du support écreu du pagne « FANCY » et « SAVANE » ainsi que du « SEGMENTE » destiné à l'ameublement, de la toile « SERGE » teintée destinée aux uniformes.

Son chiffre d'affaires est d'environ 19 milliards par an dont 15 % à l'export (elle envisage de porter ce chiffre à 40 % dans les deux ans à venir).

- **UNIWAX**

Elle a été créée en 1968 et est détenue par les groupes néerlandais UNILEVER et VLISCO.

Elle est la seule unité en Côte d'Ivoire à imprimer du tissu de type WAX. Elle imprime plus de 18 millions de mètres par an pour un chiffre d'affaires estimé à plus de 31 milliards de francs CFA dont 15 % à l'export dans la sous-région.

Son effectif avoisine 800 personnes.

• **La confection industrielle et la bonneterie**

On note aujourd'hui deux principales unités industrielles dans ce secteur. Ce sont CHALLENGER-WRANGLER et la SOTEPCI.

- **CHALLENGER-WRANGLER**

Elle forme un seul groupe avec la Société africaine de bonneterie (SAB).

Son capital est de 1,750 milliards de francs CFA et son chiffre d'affaires de 9,070 milliards de francs CFA dont 8,170 milliards à l'export.

Son effectif est de 528 employés.

Ces activités sont la confection industrielle de jeans, de chemises et de tee-shirts.

- **SOTEPCI**

Elle a été créée en 1998 avec un capital social de 90 millions de francs CFA. Son chiffre d'affaires est de 3,662 milliards dont 228 millions à l'export. Son effectif est de 33 personnes utilisées dans la fabrication de tissus, la confection de tee-shirts et le pressing industriel.

• **Les autres activités**

Elles concernent :

- La couture et la broderie ;
- La confection de fils et sacs en jute ;
- Les tisserands traditionnels ;
- La teinture et la création d'art.

- ***La couture et la broderie***

Elle est sans doute l'une des premières activités du secteur informel en Côte d'Ivoire ; mais aussi l'une des plus méconnues.

Son chiffre d'affaires selon les professionnels du secteur serait de plus de 60 milliards de francs CFA par an.

Aucune étude cependant ne confirme à ce jour ce chiffre bien qu'il nous paraisse proche de la réalité, au regard du dynamisme et du nombre des opérateurs de ce secteur ainsi que du grand intérêt des populations locales en général et urbaines en particulier pour l'habillement.

Ce secteur se compose des couturiers traditionnels d'horizons divers (Sénégalais, Maliens, Ivoiriens, Nigériens, etc.) ainsi que des créateurs de renom (PATHE O, CISS ST MOISE, ANGYBELL, NAWAL, GILLES TOURE, RIKEVE, etc.).

Le secteur de la couture et de la broderie en Côte d'Ivoire se caractérise néanmoins par son inorganisation.

- ***La confection de fils et sacs en jute ou synthétique***

Cette activité est conduite en Côte d'Ivoire par le groupe IPS, à travers FILTISAC, sa principale unité industrielle dans le secteur du textile.

Cette unité créée en 1965 a un capital de 3,6 milliards de francs CFA. Elle réalise 37 milliards de chiffre d'affaires dont 50 % à l'export.

Elle produit l'ensemble des sacs en jute et les big-bags utilisés pour le conditionnement des produits agricoles (café, cacao, coton, riz, maïs, etc.).

Son effectif avoisine 1 800 employés.

On trouve également dans le groupe IPS les sociétés AFRIBACHE et COTOA spécialisées dans la confection des bâches et l'ameublement.

- ***Les tisserands traditionnels***

On les trouve généralement dans les régions du Nord et du Centre de Côte d'Ivoire. Ils s'approvisionnent en général auprès des sociétés de filature-tissage en fils et écheveaux ; mais aussi auprès des paysans producteurs de coton fibre.

Ce secteur gagnerait à être organisé vu l'intérêt croissant des créateurs et autres stylistes pour les motifs produits par ces tisserands.

- ***La teinture et la création d'art***

Il existe de nombreuses teinturières dont les principaux clients restent les couturiers traditionnels.

Cette activité est en plein essor dans les faubourgs d'Abidjan à cause de la forte demande des couturiers.

Ce secteur souffre aussi de son inorganisation.

Quant au sous secteur de la création d'art, on note l'émergence d'une nouvelle activité de fabrication de chaussures et de sacs à main en tissu.

Celle-ci s'ajoute aux activités traditionnelles de fabrication de « batik » et de toile peinte (toiles de Korhogo et de Waraniéré au nord de la Côte d'Ivoire).

iii) Les performances économiques de la filière

• ***Aperçu***

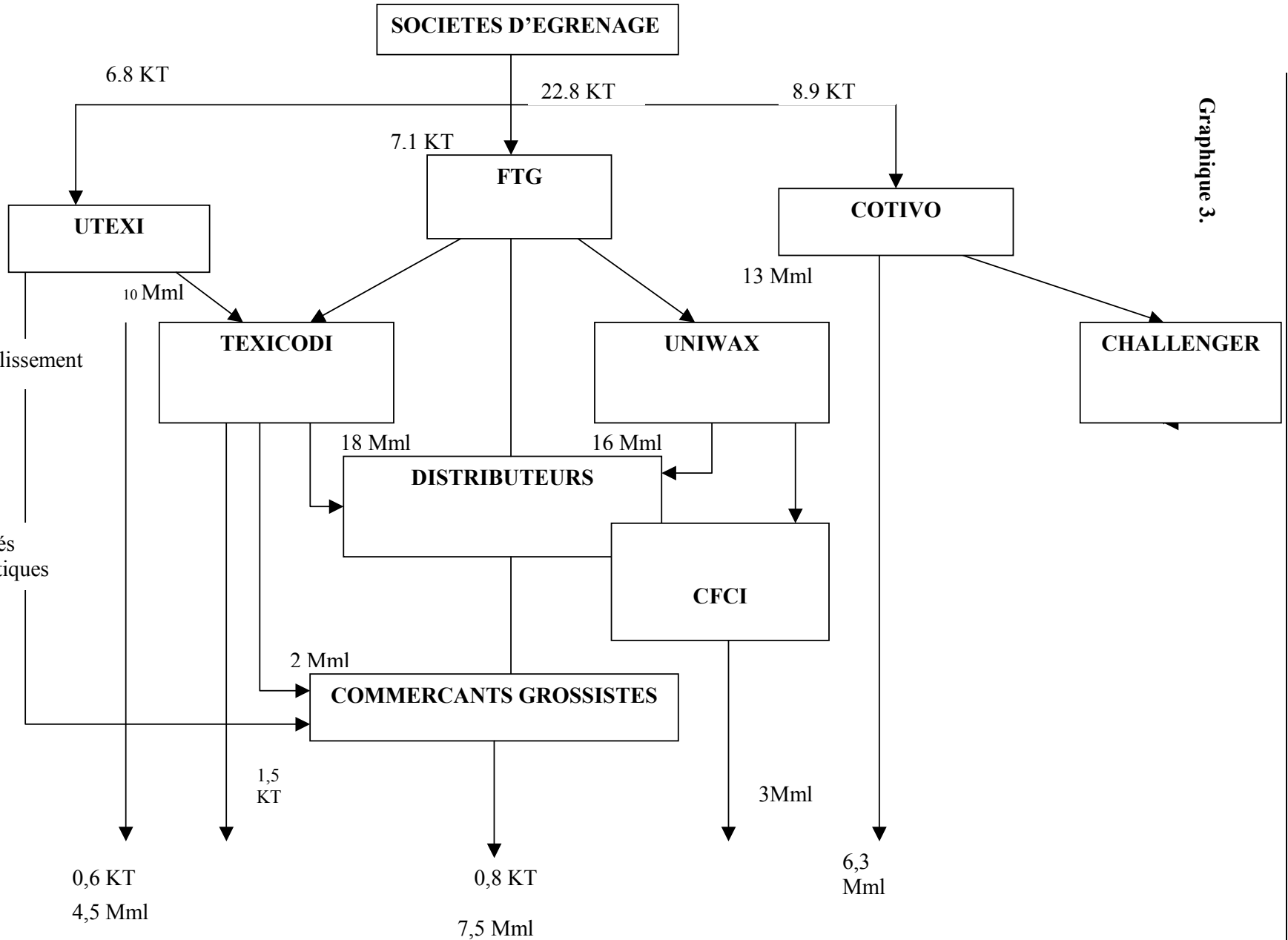
Selon les observateurs, la politique de restructuration entreprise dans la filière textile, conjuguée aux effets de la dévaluation de 1994 ont permis d'atteindre un rythme de croisière de 8 % dans ce secteur.

Malgré la fraude et la libéralisation du prix du coton, la productivité et la qualité continue de s'améliorer.

D'importants projets d'entretien de la capacité de production sont programmés dans une fourchette allant de 20 à 100 %.

Comme l'atteste le tableau ci-dessous, l'investissement est en croissance constante : près de 32 milliards de francs CFA de travaux d'investissement ont été engagés de 1997 à l'an 2000 .

Le poids du secteur dans l'économie ivoirienne reste quasiment stable (0,55 %).



Graphique 3.

Export
Filés
Tissus écrus

Légende: → Flux support ecru et pagne WAX
 → Flux support écru et pagne FANCY/SAVANE
 → Autres flux (coton, imprimés et filés)

- ***Baisse des activités et raisons des contre-performances***

Après une forte croissance au niveau de la capacité de transformation annuelle des unités locales à la fin des années 90, il y a lieu de noter une baisse d'activités des usines ces dernières années.

Les raisons de cette baisse tiennent essentiellement à la baisse de la demande de pagnes sur le marché local et sous-régional.

Celle-ci est consécutive à la grande croissance des importations frauduleuses qui envahissent le marché à des prix inférieurs à ceux pratiqués par les entreprises locales.

Outre ce facteur, cette baisse des activités est due également à :

- L'irrégularité des approvisionnements due au non-respect des dates de livraison avec pour conséquence les arrêts de production. Ce problème s'est accentué avec la situation de guerre que connaît la Côte d'Ivoire. En effet, les zones occupées sont les zones de production traditionnelle du coton ;
- L'augmentation du taux de TVA de 11 à 20 % ;
- Le non-remboursement par le gouvernement de la TVA sur la valeur coton faisant partie des exportations ;
- Le coût de l'argent : le taux d'emprunt est passé de 12 à 14 % contre 7 à 8 % en Europe selon les estimations du Ministère du Commerce (étude KESSE).

Par ailleurs l'ajustement monétaire du franc CFA de 1994 a engendré le doublement de la dette extérieure des entreprises de la filière ; ce qui a annihilé les gains de productivité enregistrés.

Au niveau de l'exploitation des entreprises certains facteurs selon l'étude KESSE (Ministère du Commerce) ont contribué au recul des résultats escomptés.

Ce sont :

- La dégradation des ratios de rentabilité (capacité bénéficiaire et rendement de l'unité monétaire investi des entreprises) ;
- La baisse de la valeur ajoutée souvent de 30 % suite à une évolution erratique du chiffre d'affaire (perte de part de marché à cause de la fraude) ;
- Une hausse progressive des charges d'exploitation (hausse du cours international du coton de 40 % depuis 1997 ainsi que des frais de personnel) ;
- L'augmentation des dépenses d'entretien de l'outil de production et des pièces de rechange ;

- La perte de productivité du travail : la baisse de la valeur ajoutée conjuguée avec celle de la hausse ou du maintien des effectifs s'est traduite par une proportion croissante de la rémunération de la main d'œuvre estimée à 13 % du chiffre d'affaires en 1994 et 15 % en 1998 pendant que la quantité du coton traité augmentait à peine de 20 %. Il est apparu ainsi une évolution non proportionnelle entre le coût salarial et la productivité apparente du travail depuis 1995 au profit du traitement salarial.

Au regard de ces résultats et compte tenu du niveau de compétitivité de la filière et de l'environnement international caractérisé par la fluctuation du cours mondial de la fibre du coton ainsi que des répercussions des précédentes crises asiatiques, L'état s'est engagé à apporter un concours financier aux entreprises de la filière.

iv) Les mesures envisagées

- Le concours envisagé par l'état a été apporté sous forme de subvention d'exploitation pour le coton et s'est chiffré à 2 milliards de francs CFA en 1999 au lieu de 2,6 milliards comme envisagé par les filateurs.
- La reconduction de cette subvention pour l'année 2000 ont été subordonnée à la réalisation d'un audit de la filière en vue de mesurer le niveau réel de sa compétitivité et de sa viabilité.
- L'organisation interne des industriels de la filière en vue d'améliorer leur position concurrentielle dans un marché approvisionné à plus de 40 % par la fraude (exploitation de leur propre réseau de distribution parallèlement à ceux de leurs clients grossistes, augmentation du rythme de création de dessins imprimés en fonction de la capacité d'absorption du marché et enfin enregistrement à l'office africaine de la propriété industrielle basée à Yaoundé de leurs dessins).
- L'instauration d'une mesure administrative de collection des plis déclarés au cordon douanier : il s'agit là d'une proposition à envisager dans le cadre des dispositifs d'appui au Tarif extérieur commun (TEC) de l'UEMOA à travers les lois anti-dumping de l'OMC.
- L'intégration en amont de la filière : la constitution d'une source d'approvisionnement fiable en matières premières est un élément de critères de rentabilité financière durable d'une entreprise. Cette mesure permettra d'une part de compenser la suppression de la subvention coton payée par l'état à la filière, de sécuriser l'approvisionnement des filatures en matières premières et d'autre part de mettre à la disposition des filateurs la fibre de coton local de bonne qualité non indexé sur le cours mondial. Elle permettra aussi la maîtrise du coût d'approvisionnement d'une matière première qui représente 40 % en valeur du coût de production et 90 % en valeur du coût des intrants.

(b) Facteurs de production

i) Les ressources humaines

Elles sont essentiellement d'origine locale et sous-régionale (Maliens et Burkinabé).

On estime à plus de 120 000 paysans producteurs de coton et à près de 8 000 le nombre d'employés travaillant dans les unités de transformation. Au total, ce sont environ 150 000 personnes travaillant en moyenne dans le secteur du textile, hormis les couturiers et les distributeurs détaillants basés dans les villes.

Au plan du renforcement des capacités du personnel du secteur textile, on constate en aval une multiplication des écoles de couture et de design.

Les informations sur les opérateurs en milieu industriel indiquent par ailleurs qu'environ 90 % n'ont pas d'instruction de l'enseignement académique moderne, 5 % d'entre des personnes ont une instruction de niveau primaire et seulement 3 % ont une instruction de niveau secondaire. Ces constats se présentent comme une limite au niveau des performances dans ce milieu.

On note cependant un effort notable chez certaines entreprises comme COTIVO qui se sont dotées de ressources humaines compétentes par l'embauche d'experts étrangers en fabrication et en gestion.

Néanmoins, il existe dans le secteur un fort besoin en formation.

ii) Les équipements

Les entreprises de filature-tissage se sont engagées depuis une dizaine d'années dans des programmes d'investissement de modernisation et de renforcement de leur capacité de filature avec pour objectif d'accroître leurs ventes à l'exportation.

Ces programmes de modernisations concerneront principalement les ateliers de préparation filature (acquisition de métiers open-end) et de préparation tissage (acquisition de métier à tisser à jet d'air, double laize).

Il est à craindre que ces programmes de modernisation et de remplacement de l'outil de production conduiront inéluctablement à des licenciements massifs.

iii) Les matières premières

Le coton fibre utilisé par les sociétés de filature-tissage ainsi que les bonneteries sont en général acquis à 100 % en Côte d'Ivoire.

Certains problèmes d'approvisionnement les ont cependant conduits à importer une partie de leurs besoins.

Tableau 3 : Consommation de coton fibre des trois sociétés de filature-tissage

En tonnes

	1996-1997	Objectif 1998
COTIVO	8 400	10 000
UTEXI	6 300	7 200
FTG	7 500	9 000
Total	22 000	26 200

Avec une production annuelle de coton fibre local d'environ 120 000 tonnes, l'industrie textile dispose en quantité d'une très belle fibre classée « haut de gamme » dans le référentiel international.

Toutefois les industriels s'interrogent sur les conséquences à terme de la privatisation au niveau du prix de coton.

Au niveau des couturiers, de nombreux problèmes d'approvisionnement se font de plus en plus jour du fait de l'impossibilité de disposer de motifs suffisants pour répondre aux besoins de la création et à la demande de leurs clients.

iv) L'énergie et les autres facteurs de production

L'eau et l'électricité sont d'un approvisionnement régulier en Côte d'Ivoire. Toutefois les industriels souhaitent une baisse du coût du kilowatt.

(c) Normes et qualité

Le coton ivoirien jouit d'une excellente réputation au plan international sans doute du fait de l'encadrement des paysans depuis près de 30 ans par l'état à travers la CIDT.

Il en est de même des produits textiles et de l'habillement « made in Côte d'Ivoire », secteur où les créateurs ivoiriens font école en Afrique.

Cependant l'outil de production industriel accuse un retard par rapport à ses concurrents internationaux au plan de la démarche qualité ; même si on note un début de certification aux normes ISO.

(d) Recherche et développement

Les difficultés économiques rencontrées par les opérateurs du fait des crises socio-politiques successives qui ont secoué le pays depuis 1999 ont mis en veilleuse les nombreux projets de recherche et de développement prévus dans le secteur.

L'ambition affichée des autorités ivoiriennes et des industriels de tirer profit de la nouvelle loi d'opportunité américaine AGOA ne manquera pas de ressusciter ces projets mis en veilleuse.

Au niveau des couturiers et stylistes, on assiste à un bouillonnement de création depuis une vingtaine d'années.

Cet élan de créativité mériterait d'être encouragé à travers une politique d'appui et de promotion aux opérateurs du secteur.

II. PROFIL DES EXPORTATEURS DE LA FILIERE

Remarques

Comme annoncé en introduction, dans les limites de l'étude, la période des vacances annuelles ainsi que l'antériorité des statistiques disponibles sur le secteur du textile (1999) ont été les freins majeurs au recueil d'informations auprès des entreprises locales.

La situation socio-politique dans laquelle se trouve actuellement la Côte d'Ivoire a aussi joué un rôle prépondérant dans la collecte des informations.

Néanmoins, sur la trentaine d'entreprises contactées, seulement dix ont bien voulu mettre à notre disposition les fiches profil d'entreprises/produits et ont confirmé leur intérêt pour la rencontre acheteurs/vendeurs de Douala. Ce sont :

Au niveau des industriels :

- COTIVO ;
- FILIVOIRE ;
- FILTISAC ;
- TEXICODI ;
- UTEXI.

Concernant les couturiers (stylistes, modélistes et accessoiristes) :

- CHALEUR & POUSSIÈRES (*NAWAL EL ASSAD*) ;
- PATHE'O;
- TROPIC 105 (*CISS ST MOÏSE*);
- SAINT JOE ;
- YOLOE.

(cf. fiches profils d'entreprises/produits en annexe I).

A. Evolution des exportations

Les exportations ivoiriennes sont destinées :

- En ce qui concerne le coton fibre aux marchés européens en général et français en particulier ;
- En ce qui concerne les produits confectionnés et les pagnes aux marchés de la CEDEAO et de la CEMAC (Gabon) ainsi qu'aux marchés américains.

Après la baisse constatée en 2001, une remontée des exportations s'est amorcée en 2002.

Il est à craindre que la crise qui sévit actuellement en Côte d'Ivoire ne porte un coup d'arrêt à cet élan.

Tableau 4 : Evolution des exportations

COTON MASSE	1999	2000	2001	2002
Valeur en millions de francs CFA	92 567	104 990	90 964	93 444
Poids en millions de francs CFA	131 208	160 652	112 626	137 528

B. Politique d'exportation et mesures d'encouragement

L'état de Côte d'Ivoire s'est résolument engagé dans la promotion de l'exportation en créant à cet effet en 1997-98 une agence nationale dénommée Association pour la promotion des exportations de Côte d'Ivoire « APEX-CI » avec l'appui de la Banque mondiale (cf. Annexe II).

C. Circuits d'exportation

1. L'organisation de l'exportation vers les marchés européens et américains

Les unités industrielles disposent toutes de leurs propres réseaux de distribution sur les marchés d'Europe et d'Amérique.

Il s'agit généralement de partenariat avec des branches-sœur d'un même groupe financier exerçant ses activités sur ces marchés.

Ces branches jouent le rôle d'acheteur et/ou de négociant pour le compte de l'entreprise basée en Côte d'Ivoire.

2. L'export vers les pays africains

La vente des produits textiles vers les pays africains est souvent le fait de commerçantes étrangères qui viennent s'approvisionner auprès des grossistes d'Abidjan.

Très peu d'initiatives sont en effet prises par les entreprises ivoiriennes vers leurs clients de la sous-région.

Toutefois on note une grande volonté chez les créateurs (couturiers, modélistes) d'aller au-delà des frontières pour promouvoir et vendre leurs produits.

Ainsi, on a pu observer ces dernières années, l'ouverture à Bamako (Mali), Ouagadougou (Burkina Faso), Libreville (Gabon), Dakar (Sénégal) ainsi qu'au Cameroun et en France, des boutiques de couturiers ivoiriens comme PATHE'O et CISS ST MOISE.

Ces créateurs restent confrontés aux problèmes de capacité de production face à la forte demande des marchés extérieurs surtout américain.

D. Expédition

Les opérateurs économiques ivoiriens du secteur de textile ne rencontrent généralement aucune difficulté à exporter leurs produits.

En effet, la Côte d'Ivoire se trouve être dotée d'infrastructures routières, ferroviaires, aéroportuaires et portuaires qui relient le pays au reste du monde.

Les cotons balles sont généralement exportés par bateau tandis que les produits imprimés et confectionnés sont acheminés vers l'extérieur par voie routière ou par train.

L'avion est de plus en plus utilisé pour l'expédition des prêt-à-porter vers l'Europe et l'Amérique.

E. Conditionnement

On distingue plusieurs types de conditionnement selon la nature du produit :

- Les sacs en jute sont utilisés généralement pour les balles de coton et de pagnes ;
- Le papier kraft sert aussi à emballer les tissus imprimés.

On note une amélioration du conditionnement du prêt-à-porter.

En effet, les créateurs font de plus en plus appel à des agents de communication pour la confection de logo et de sacs d'emballage de leurs produits à l'instar de leurs concurrents européens ou américains.

F. Financement et crédit à l'export

Devant les difficultés de financement de leurs exportations par les banques traditionnelles et face aux nombreux besoins dans ce domaine, L'état de Côte d'Ivoire a mis en place comme nous le disions plus haut un dispositif d'appui à l'exportation : l'APEX-CI (cf. Annexe II).

G. Promotion commerciale

De nombreuses initiatives de promotion (malheureusement isolées) ont été entreprises par les opérateurs du secteur aussi bien en Côte d'Ivoire qu'à l'étranger.

L'APEX-CI entend apporter son concours pour une meilleure organisation des activités de promotion du secteur.

L'idée de relancer le projet de salon textile et de l'habillement comme c'était le cas dans les années 80 refait surface.

En attendant, les créateurs ivoiriens continuent de promouvoir leurs produits à travers les manifestations commerciales organisées à l'initiative des ambassades ou des gouvernements étrangers.

Il y a lieu de noter aussi les difficultés de ces créateurs à trouver de l'espace convenable lors des salons européens ou américains.

III. DEMANDE INTERIEURE

Le marché intérieur des filés et des tissés écrus était estimé successivement à 3,5 milliards et 18 milliards de francs CFA en 1998.

Il ressort des différentes études que les produits filés locaux gagnent des parts de marché au détriment des importations. Quant aux tissés écrus, on observe une baisse régulière de parts de marché alors que celle des importations est en hausse.

Le marché intérieur des tissés écrus était estimé en 1998 à 5,3 millions de mètres dont 3 % d'importations. Ces importations sont en provenance de Thaïlande et de Chine populaire et sont destinées à l'industrie locale essentiellement comme support WAX.

Selon les statistiques douanières, il semble que la croissance de la demande intérieure de tissus écrus est favorable aux importations dont tableau ci-après :

Tableau 5 : Evolution des importations

Produits (nomenclature SH 50 à 56)	1998	1999	2000	2001	2002
Valeur (en millions de FCFA)	24 056	21 307	17 660	22 641	23 329
Poids (en milliers de tonnes)	33 102	24 106	30 574	36 464	39 265
Total					

NB : On note une croissance de 3 % des valeurs des produits importés de 2001 à 2002.

Au niveau des couturiers et créateurs de mode, il existe une forte demande des tissus en lin et des tissus Bazin (surtout teintés) qu'ils vont chercher au Sénégal et au Mali ; pays où existe une tradition de la teinture artisanale.

La demande des pagnes traditionnels Akan appelés « pagne Baoulé ou Kita » (Kinte au Ghana) reste également très forte auprès des couturiers.

L'ouverture au Ghana d'une usine de production de ces pagnes traditionnels arrive comme la solution attendue à leurs problèmes d'approvisionnement.

Au plan de la distribution à l'intérieur du pays, trois sociétés commercialisent localement 60 % de la production à parts égales : ce sont la CFCI, la SATEX et la CFAO.

Le solde est vendu par divers autres canaux contrôlés par les Libanais et les « mamies benz » locales (grandes commerçantes disposant de plusieurs réseaux de distributions en détail).

Il est bon de rappeler que faute d'informations précises à date, les besoins exprimés par les opérateurs ivoiriens dans le domaine du textile et de l'habillement se résument aux nomenclatures annoncées dans le tableau 5 des importations (SH 50 à 56).

IV. CONCLUSION ET RECOMMANDATIONS

A. Conclusions

Le secteur textile reste un des secteurs les plus importants pour l'économie nationale. L'encadrement et la promotion dont il bénéficie actuellement ne sont malheureusement pas à la hauteur des attentes des opérateurs.

L'initiative d'organiser un forum d'échange constitue aussi bien une opportunité pour les entreprises que les agences d'encadrement pour corriger le déficit d'organisation des opérateurs et de promotion commerciale.

Par ailleurs au regard des conclusions de nos entretiens avec le personnel technique et administratif des entreprises visitées, il y a urgence à mettre en place de renforcement des capacités des personnels du secteur.

Enfin, face à l'incapacité des couturiers locaux à répondre à la forte demande des marchés américains et européens, des appuis financiers conséquents devraient leur être apportés.

De même une meilleure organisation de la production des matières premières traditionnelles pourrait contribuer à la résolution des problèmes d'approvisionnement constatés au niveau des créateurs.

Quant aux entraves au développement du commerce intra- et inter-régional, nous notons qu'elles sont de plusieurs ordres:

1. Au plan intra-régional

Le principal obstacle au développement des échanges commerciaux intra-régionaux reste la multiplication des barrages érigés par les forces de l'ordre sur les axes routiers reliant le port d'Abidjan au pays de l'hinterland (Mali, Burkina Faso).

Outre le ralentissement des flux qu'ils causent, ces barrages sont devenus de véritables lieux de « dépouillement » des commerçants du fait du racket imposé par les forces de l'ordre.

2. Au plan inter-régional

- L'inexistence d'un accord (voire d'un cadre de concertation en dehors de celui des ACP) entre les deux communautés, maintenant de ce fait le paiement de tarifs douaniers sur leurs importations, constitue le premier niveau d'entrave aux échanges entre elles.
- La levée d'une licence automatique sur les produits contenant 90 % de coton en constitue le deuxième niveau.

Par ailleurs, l'idée (à l'étude) des autorités ivoiriennes d'instaurer un Droit unique de sortie (DUS) sur la fibre de coton pourrait à terme être un facteur de non-compétitivité du produit ivoirien.

B. Recommandations

1. Au plan régional

Deux mesures pourraient être envisager :

- Poursuivre la politique de réduction de barrages inter-états ;
- Veiller à l'application des accords de libre échange entre les pays membres de l'UEMOA.

2. Au plan inter-régional

- La création d'un cadre de concertation formel entre les deux communautés pourrait lever les points de blocage au développement du commerce intra-régional et insuffler ainsi une dynamique aux échanges.
- Celle-ci devrait à terme être suivie de la création d'une zone de libre-échange ; solution idéale à bien des égards.



ANNEXE I



Fiches profils d'entreprises/produits

PROFIL D'ENTREPRISE/PRODUIT				
Entreprise:	PATHE'O			
Contact (M./Mme)	Pathé OUEDRAOGO	Titre:	Fondateur	
Adresse Postale:	05 BP 2268			
Rue:	Av. 19 Rue 22 Barrée			
Ville:	Abidjan	Pays:	CÔTE D'IVOIRE	
Tél.:	(225) 21 24 00 96	E-mail:		
Fax:	(225) 21 24 18 79	Internet:		
Année d'établissement:	1975	Nombre d'employées:	50	
ACTIVITÉS				
<input checked="" type="checkbox"/> Exportateur (40 % du CA)	<input type="checkbox"/> Grossiste/Détaillant	<input checked="" type="checkbox"/> Fabricant/Couturier Modéliste		
<input checked="" type="checkbox"/> Importateur	<input type="checkbox"/> Négociant	<input type="checkbox"/> Autres (à préciser)		
DESCRIPTION			A*	V*
SH 520100	Coton, non cardé ni peigné		<input type="checkbox"/>	<input type="checkbox"/>
SH 520300	Coton, cardé ou peigné		<input type="checkbox"/>	<input type="checkbox"/>
SH 5205	Fils de coton (autres que les fils à coudre), contenant 85 % ou en poids de coton, non conditionnés pour la vente au détail		<input checked="" type="checkbox"/>	<input type="checkbox"/>
	Fils de coton, 85 %, simples, non peignés		<input type="checkbox"/>	<input type="checkbox"/>
	Fils de coton, 85 %, simples, peignés		<input type="checkbox"/>	<input type="checkbox"/>
	Fils de coton, 85 %, retors, non peignés		<input type="checkbox"/>	<input type="checkbox"/>
	Fils de coton, 85 %, retors, peignés		<input type="checkbox"/>	<input type="checkbox"/>
SH 5207	Fils de coton (autres que les fils à coudre) conditionnés pour la vente au détail		<input checked="" type="checkbox"/>	<input type="checkbox"/>
	Fils de coton (autres que les fils à coudre), contenant 85 % ou plus en poids de coton, conditionnés pour la vente au détail		<input type="checkbox"/>	<input type="checkbox"/>
	Fils de coton (autres que les fils à coudre), contenant moins de 85 % en poids de coton, conditionnés pour la vente au détail		<input type="checkbox"/>	<input type="checkbox"/>
SH 520811	Tissus de coton, 85 % à armure toile, 100 g/m ² ou moins, écrus		<input checked="" type="checkbox"/>	<input type="checkbox"/>
SH 520812	Tissus de coton, 85 % à armure toile, plus de 100 g/m ² à 200 g/m ² , écrus		<input checked="" type="checkbox"/>	<input type="checkbox"/>
SH 520813	Tissus de coton, 85 % à armure sergé, 200 g/m ² , écrus		<input checked="" type="checkbox"/>	<input type="checkbox"/>
SH 520832	Tissus de coton, 85 % à armure toile, plus de 100 g/m ² à 200 g/m ² , teints		<input checked="" type="checkbox"/>	<input type="checkbox"/>
SH 520852	Tissus de coton, 85 % à armure toile, plus de 100 g/m ² à 200 g/m ² , imprimés		<input checked="" type="checkbox"/>	<input type="checkbox"/>
SH 520859	Tissus de coton, 85 %, 200 g/m ² , imprimés, nda		<input checked="" type="checkbox"/>	<input type="checkbox"/>
SH 520942	Tissus dits "Denim", 85 % de coton, 200 g/m ² ou plus		<input checked="" type="checkbox"/>	<input type="checkbox"/>
SH 521011	Tissus de coton, mélangés avec des fibres synthétiques/artificielles, armure toile, 200 g/m ² , écrus, nda		<input checked="" type="checkbox"/>	<input type="checkbox"/>
SH 5307	Fils de jute ou d'autres fibres textiles libériennes du N° 53.03		<input type="checkbox"/>	<input type="checkbox"/>
	Fils de jute ou d'autres fibres textiles libériennes, simples		<input type="checkbox"/>	<input type="checkbox"/>
	Fils de jute ou d'autres fibres textiles libériennes, retors ou câblés		<input type="checkbox"/>	<input type="checkbox"/>
SH 560811	Filets confectionnés pour la pêche, en matières textiles synthétiques, artificielles		<input type="checkbox"/>	<input type="checkbox"/>
SH 590390	Tissus imprégnés, enduits ou recouverts, avec de la matière plastique, nda		<input type="checkbox"/>	<input type="checkbox"/>
SH 6109	T-shirts et maillots de corps, en bonneterie		<input type="checkbox"/>	<input type="checkbox"/>
	T-shirts et maillots de corps, de coton, en bonneterie		<input type="checkbox"/>	<input type="checkbox"/>
	T-shirts et maillots de corps, d'autres matières textiles, en bonneterie		<input type="checkbox"/>	<input type="checkbox"/>
SH 620342	Pantalons et shorts, de coton, pour hommes/garçonnetts, nda		<input type="checkbox"/>	<input checked="" type="checkbox"/>
SH 6305	Sacs et sachets d'emballage		<input type="checkbox"/>	<input type="checkbox"/>
	Sacs et sachets d'emballage, de jute		<input type="checkbox"/>	<input type="checkbox"/>
	Sacs et sachets d'emballage, de coton		<input type="checkbox"/>	<input type="checkbox"/>
	Sacs et sachets d'emballage, de lames de polyéthylène, de polypropylène		<input type="checkbox"/>	<input type="checkbox"/>
	Sacs et sachets d'emballage, d'autres matières textiles synthétiques/artificielles		<input type="checkbox"/>	<input type="checkbox"/>
	Sacs et sachets d'emballage, d'autres matières textiles		<input type="checkbox"/>	<input type="checkbox"/>
Autres (à préciser)	Vêtements hommes, dames et enfants		<input type="checkbox"/>	<input checked="" type="checkbox"/>

SIGNATURE :

*A = Acheteur / V = Vendeur



Expansion du commerce intra- et inter-régional entre les pays de la CEMAC et de l'UEMOA : Rencontre acheteurs/vendeurs sur les textiles et l'habillement (Douala, Cameroun, novembre 2003)

PROFIL D'ENTREPRISE/PRODUIT				
Entreprise:	TROPIC 105			
Contact (M./Mme)	M. CISSE MOUSSA Mme SHARIF Aishatou	Titre:	Directeur Général Directrice générale adjointe	
Adresse Postale:	26 BP 271 Abidjan 26			
Rue:	AV 21 Rue 23 Treichville			
Ville:	ABIDJAN	Pays:	CÔTE D'IVOIRE	
Tél.:	(225) 21 24 67 72 (225) 05 05 34 39	E-mail:	Tropic105@aviso.ci	
Fax:	(225) 21 35 84 13	Internet:		
Année d'établissement:	1989	Nombre d'employées:	30	
ACTIVITÉS				
<input checked="" type="checkbox"/> Exportateur	<input type="checkbox"/> Grossiste/Détaillant	<input checked="" type="checkbox"/> Fabricant/Couturier		
<input type="checkbox"/> Importateur	<input type="checkbox"/> Négociant	<input type="checkbox"/> Autres (à préciser)		
DESCRIPTION			A*	V*
SH 520100	Coton, non cardé ni peigné		<input type="checkbox"/>	<input type="checkbox"/>
SH 520300	Coton, cardé ou peigné		<input type="checkbox"/>	<input type="checkbox"/>
SH 5205	Fils de coton (autres que les fils à coudre), contenant 85 % ou en poids de coton, non conditionnés pour la vente au détail		<input type="checkbox"/>	<input type="checkbox"/>
	Fils de coton, 85 %, simples, non peignés		<input type="checkbox"/>	<input type="checkbox"/>
	Fils de coton, 85 %, simples, peignés		<input type="checkbox"/>	<input type="checkbox"/>
	Fils de coton, 85 %, retors, non peignés		<input type="checkbox"/>	<input type="checkbox"/>
	Fils de coton, 85 %, retors, peignés		<input type="checkbox"/>	<input type="checkbox"/>
SH 5207	Fils de coton (autres que les fils à coudre) conditionnés pour la vente au détail		<input type="checkbox"/>	<input type="checkbox"/>
	Fils de coton (autres que les fils à coudre), contenant 85 % ou plus en poids de coton, conditionnés pour la vente au détail		<input type="checkbox"/>	<input type="checkbox"/>
	Fils de coton (autres que les fils à coudre), contenant moins de 85 % en poids de coton, conditionnés pour la vente au détail		<input type="checkbox"/>	<input type="checkbox"/>
SH 520811	Tissus de coton, 85 % à armure toile, 100 g/m ² ou moins, écrus		<input checked="" type="checkbox"/>	<input type="checkbox"/>
SH 520812	Tissus de coton, 85 % à armure toile, plus de 100 g/m ² à 200 g/m ² , écrus		<input checked="" type="checkbox"/>	<input type="checkbox"/>
SH 520813	Tissus de coton, 85 % à armure sergé, 200 g/m ² , écrus		<input checked="" type="checkbox"/>	<input type="checkbox"/>
SH 520832	Tissus de coton, 85 % à armure toile, plus de 100 g/m ² à 200 g/m ² , teints		<input type="checkbox"/>	<input type="checkbox"/>
SH 520852	Tissus de coton, 85 % à armure toile, plus de 100 g/m ² à 200 g/m ² , imprimés		<input checked="" type="checkbox"/>	<input type="checkbox"/>
SH 520859	Tissus de coton, 85 %, 200 g/m ² , imprimés, nda		<input checked="" type="checkbox"/>	<input type="checkbox"/>
SH 520942	Tissus dits "Denim", 85 % de coton, 200 g/m ² ou plus		<input checked="" type="checkbox"/>	<input type="checkbox"/>
SH 521011	Tissus de coton, mélangés avec des fibres synthétiques/artificielles, armure toile, 200 g/m ² , écrus, nda		<input checked="" type="checkbox"/>	<input type="checkbox"/>
SH 5307	Fils de jute ou d'autres fibres textiles libériennes du N° 53.03		<input type="checkbox"/>	<input type="checkbox"/>
	Fils de jute ou d'autres fibres textiles libériennes, simples		<input type="checkbox"/>	<input type="checkbox"/>
	Fils de jute ou d'autres fibres textiles libériennes, retors ou câblés		<input type="checkbox"/>	<input type="checkbox"/>
SH 560811	Filets confectionnés pour la pêche, en matières textiles synthétiques, artificielles		<input type="checkbox"/>	<input type="checkbox"/>
SH 590390	Tissus imprégnés, enduits ou recouverts, avec de la matière plastique, nda		<input checked="" type="checkbox"/>	<input type="checkbox"/>
SH 6109	T-shirts et maillots de corps, en bonneterie		<input type="checkbox"/>	<input type="checkbox"/>
	T-shirts et maillots de corps, de coton, en bonneterie		<input type="checkbox"/>	<input type="checkbox"/>
	T-shirts et maillots de corps, d'autres matières textiles, en bonneterie		<input type="checkbox"/>	<input type="checkbox"/>
SH 620342	Pantalons et shorts, de coton, pour hommes/garçonnetts, nda		<input type="checkbox"/>	<input checked="" type="checkbox"/>
SH 6305	Sacs et sachets d'emballage		<input type="checkbox"/>	<input type="checkbox"/>
	Sacs et sachets d'emballage, de jute		<input type="checkbox"/>	<input type="checkbox"/>
	Sacs et sachets d'emballage, de coton		<input type="checkbox"/>	<input type="checkbox"/>
	Sacs et sachets d'emballage, de lames de polyéthylène, de polypropylène		<input type="checkbox"/>	<input type="checkbox"/>
	Sacs et sachets d'emballage, d'autres matières textiles synthétiques/artificielles		<input type="checkbox"/>	<input type="checkbox"/>
	Sacs et sachets d'emballage, d'autres matières textiles		<input type="checkbox"/>	<input type="checkbox"/>
Autres (à préciser)	Vêtements hommes et dames		<input type="checkbox"/>	<input checked="" type="checkbox"/>

SIGNATURE :

*A = Acheteur / V = Vendeur



**Expansion du commerce intra- et inter-régional entre les pays de la CEMAC et de l'UEMOA :
Rencontre acheteurs/vendeurs sur les textiles et l'habillement (Douala, Cameroun, novembre 2003)**

PROFIL D'ENTREPRISE/PRODUIT						
Entreprise:	CHALEUR ET POUSSIERES					
Contact (M./Mme)	Mme FARAH BOCOGNANO Mme NAWAL EL ASSAD	Titre:	Directrice Générale Couturière-Modéliste			
Adresse Postale:	01 BP 6933 ABIDJAN 01					
Rue:	23 Rue du Canal – Marcory					
Ville:	ABIDJAN	Pays:	CÔTE D'IVOIRE			
Tél.:	(225) 21 25 95 80	E-mail:	chalpouss@aviso.ci			
Fax:	(225) 21 25 95 80	Internet:				
Année d'établissement:	1988	Nombre d'employées:	15			
ACTIVITÉS						
<input checked="" type="checkbox"/> Exportateur	<input type="checkbox"/> Grossiste/Détaillant		<input checked="" type="checkbox"/> Fabricant/Couturier Modéliste			
<input type="checkbox"/> Importateur	<input type="checkbox"/> Négociant		<input type="checkbox"/> Autres (à préciser)			
DESCRIPTION					A*	V*
SH 520100	Coton, non cardé ni peigné				<input type="checkbox"/>	<input type="checkbox"/>
SH 520300	Coton, cardé ou peigné				<input type="checkbox"/>	<input type="checkbox"/>
SH 5205	Fils de coton (autres que les fils à coudre), contenant 85 % ou en poids de coton, non conditionnés pour la vente au détail				<input type="checkbox"/>	<input type="checkbox"/>
	Fils de coton, 85 %, simples, non peignés				<input type="checkbox"/>	<input type="checkbox"/>
	Fils de coton, 85 %, simples, peignés				<input type="checkbox"/>	<input type="checkbox"/>
	Fils de coton, 85 %, retors, non peignés				<input type="checkbox"/>	<input type="checkbox"/>
	Fils de coton, 85 %, retors, peignés				<input type="checkbox"/>	<input type="checkbox"/>
SH 5207	Fils de coton (autres que les fils à coudre) conditionnés pour la vente au détail				<input type="checkbox"/>	<input type="checkbox"/>
	Fils de coton (autres que les fils à coudre), contenant 85 % ou plus en poids de coton, conditionnés pour la vente au détail				<input type="checkbox"/>	<input type="checkbox"/>
	Fils de coton (autres que les fils à coudre), contenant moins de 85 % en poids de coton, conditionnés pour la vente au détail				<input type="checkbox"/>	<input type="checkbox"/>
SH 520811	Tissus de coton, 85 % à armure toile, 100 g/m ² ou moins, écrus				<input checked="" type="checkbox"/>	<input type="checkbox"/>
SH 520812	Tissus de coton, 85 % à armure toile, plus de 100 g/m ² à 200 g/m ² , écrus				<input checked="" type="checkbox"/>	<input type="checkbox"/>
SH 520813	Tissus de coton, 85 % à armure sergé, 200 g/m ² , écrus				<input checked="" type="checkbox"/>	<input type="checkbox"/>
SH 520832	Tissus de coton, 85 % à armure toile, plus de 100 g/m ² à 200 g/m ² , teints				<input checked="" type="checkbox"/>	<input type="checkbox"/>
SH 520852	Tissus de coton, 85 % à armure toile, plus de 100 g/m ² à 200 g/m ² , imprimés				<input checked="" type="checkbox"/>	<input type="checkbox"/>
SH 520859	Tissus de coton, 85 %, 200 g/m ² , imprimés, nda				<input checked="" type="checkbox"/>	<input type="checkbox"/>
SH 520942	Tissus dits "Denim", 85 % de coton, 200 g/m ² ou plus				<input checked="" type="checkbox"/>	<input type="checkbox"/>
SH 521011	Tissus de coton, mélangés avec des fibres synthétiques/artificielles, armure toile, 200 g/m ² , écrus, nda				<input checked="" type="checkbox"/>	<input type="checkbox"/>
SH 5307	Fils de jute ou d'autres fibres textiles libériennes du N° 53.03				<input type="checkbox"/>	<input type="checkbox"/>
	Fils de jute ou d'autres fibres textiles libériennes, simples				<input type="checkbox"/>	<input type="checkbox"/>
	Fils de jute ou d'autres fibres textiles libériennes, retors ou câblés				<input type="checkbox"/>	<input type="checkbox"/>
SH 560811	Filets confectionnés pour la pêche, en matières textiles synthétiques, artificielles				<input type="checkbox"/>	<input type="checkbox"/>
SH 590390	Tissus imprégnés, enduits ou recouverts, avec de la matière plastique, nda				<input type="checkbox"/>	<input type="checkbox"/>
SH 6109	T-shirts et maillots de corps, en bonneterie				<input type="checkbox"/>	<input checked="" type="checkbox"/>
	T-shirts et maillots de corps, de coton, en bonneterie				<input type="checkbox"/>	<input type="checkbox"/>
	T-shirts et maillots de corps, d'autres matières textiles, en bonneterie				<input type="checkbox"/>	<input checked="" type="checkbox"/>
SH 620342	Pantalons et shorts, de coton, pour hommes/garçonnetts, nda				<input type="checkbox"/>	<input checked="" type="checkbox"/>
SH 6305	Sacs et sachets d'emballage				<input type="checkbox"/>	<input type="checkbox"/>
	Sacs et sachets d'emballage, de jute				<input type="checkbox"/>	<input type="checkbox"/>
	Sacs et sachets d'emballage, de coton				<input type="checkbox"/>	<input type="checkbox"/>
	Sacs et sachets d'emballage, de lames de polyéthylène, de polypropylène				<input type="checkbox"/>	<input type="checkbox"/>
	Sacs et sachets d'emballage, d'autres matières textiles synthétiques/artificielles				<input type="checkbox"/>	<input type="checkbox"/>
	Sacs et sachets d'emballage, d'autres matières textiles				<input type="checkbox"/>	<input type="checkbox"/>
Autres (à préciser) Vêtements hommes, dames et enfants					<input type="checkbox"/>	<input checked="" type="checkbox"/>

SIGNATURE :

*A = Acheteur / V = Vendeur



Expansion du commerce intra- et inter-régional entre les pays de la CEMAC et de l'UEMOA : Rencontre acheteurs/vendeurs sur les textiles et l'habillement (Douala, Cameroun, novembre 2003)

PROFIL D'ENTREPRISE/PRODUIT						
Entreprise:	YOLOE					
Contact (M./Mme)	Mlle DOSSO YOLANDE Mme AKENAN LAURE	Titre:	Directrice Marketing Créatrice-Modéliste			
Adresse Postale:	01 BP 1045 ABIDJAN 01					
Rue:						
Ville:		Pays:	CÔTE D'IVOIRE			
Tél.:	22 47 28 48	E-mail:	lauregnbo@nomade.fr			
Fax:		Internet:				
Année d'établissement:	2003	Nombre d'employées:	5			
ACTIVITÉS						
<input checked="" type="checkbox"/> Exportateur	<input type="checkbox"/> Grossiste/Détaillant	<input checked="" type="checkbox"/> Fabricant/Industriel				
<input type="checkbox"/> Importateur	<input type="checkbox"/> Négociant	<input type="checkbox"/> Autres (à préciser)				
DESCRIPTION					A*	V*
SH 520100	Coton, non cardé ni peigné				<input type="checkbox"/>	<input type="checkbox"/>
SH 520300	Coton, cardé ou peigné				<input type="checkbox"/>	<input type="checkbox"/>
SH 5205	Fils de coton (autres que les fils à coudre), contenant 85 % ou en poids de coton, non conditionnés pour la vente au détail				<input type="checkbox"/>	<input type="checkbox"/>
	Fils de coton, 85 %, simples, non peignés				<input type="checkbox"/>	<input type="checkbox"/>
	Fils de coton, 85 %, simples, peignés				<input type="checkbox"/>	<input type="checkbox"/>
	Fils de coton, 85 %, retors, non peignés				<input type="checkbox"/>	<input type="checkbox"/>
	Fils de coton, 85 %, retors, peignés				<input type="checkbox"/>	<input type="checkbox"/>
SH 5207	Fils de coton (autres que les fils à coudre) conditionnés pour la vente au détail				<input type="checkbox"/>	<input type="checkbox"/>
	Fils de coton (autres que les fils à coudre), contenant 85 % ou plus en poids de coton, conditionnés pour la vente au détail				<input type="checkbox"/>	<input type="checkbox"/>
	Fils de coton (autres que les fils à coudre), contenant moins de 85 % en poids de coton, conditionnés pour la vente au détail				<input type="checkbox"/>	<input type="checkbox"/>
SH 520811	Tissus de coton, 85 % à armure toile, 100 g/m ² ou moins, écrus				<input checked="" type="checkbox"/>	<input type="checkbox"/>
SH 520812	Tissus de coton, 85 % à armure toile, plus de 100 g/m ² à 200 g/m ² , écrus				<input checked="" type="checkbox"/>	<input type="checkbox"/>
SH 520813	Tissus de coton, 85 % à armure sergé, 200 g/m ² , écrus				<input checked="" type="checkbox"/>	<input type="checkbox"/>
SH 520832	Tissus de coton, 85 % à armure toile, plus de 100 g/m ² à 200 g/m ² , teints				<input checked="" type="checkbox"/>	<input type="checkbox"/>
SH 520852	Tissus de coton, 85 % à armure toile, plus de 100 g/m ² à 200 g/m ² , imprimés				<input checked="" type="checkbox"/>	<input type="checkbox"/>
SH 520859	Tissus de coton, 85 %, 200 g/m ² , imprimés, nda				<input checked="" type="checkbox"/>	<input type="checkbox"/>
SH 520942	Tissus dits "Denim", 85 % de coton, 200 g/m ² ou plus				<input checked="" type="checkbox"/>	<input type="checkbox"/>
SH 521011	Tissus de coton, mélangés avec des fibres synthétiques/artificielles, armure toile, 200 g/m ² , écrus, nda				<input checked="" type="checkbox"/>	<input type="checkbox"/>
SH 5307	Fils de jute ou d'autres fibres textiles libériennes du N° 53.03				<input checked="" type="checkbox"/>	<input type="checkbox"/>
	Fils de jute ou d'autres fibres textiles libériennes, simples				<input type="checkbox"/>	<input type="checkbox"/>
	Fils de jute ou d'autres fibres textiles libériennes, retors ou câblés				<input type="checkbox"/>	<input type="checkbox"/>
SH 560811	Filets confectionnés pour la pêche, en matières textiles synthétiques, artificielles				<input type="checkbox"/>	<input type="checkbox"/>
SH 590390	Tissus imprégnés, enduits ou recouverts, avec de la matière plastique, nda				<input type="checkbox"/>	<input type="checkbox"/>
SH 6109	T-shirts et maillots de corps, en bonneterie				<input type="checkbox"/>	<input type="checkbox"/>
	T-shirts et maillots de corps, de coton, en bonneterie				<input type="checkbox"/>	<input type="checkbox"/>
	T-shirts et maillots de corps, d'autres matières textiles, en bonneterie				<input type="checkbox"/>	<input type="checkbox"/>
SH 620342	Pantalons et shorts, de coton, pour hommes/garçonnetts, nda				<input type="checkbox"/>	<input type="checkbox"/>
SH 6305	Sacs et sachets d'emballage				<input type="checkbox"/>	<input type="checkbox"/>
	Sacs et sachets d'emballage, de jute				<input type="checkbox"/>	<input type="checkbox"/>
	Sacs et sachets d'emballage, de coton				<input type="checkbox"/>	<input type="checkbox"/>
	Sacs et sachets d'emballage, de lames de polyéthylène, de polypropylène				<input type="checkbox"/>	<input type="checkbox"/>
	Sacs et sachets d'emballage, d'autres matières textiles synthétiques/artificielles				<input type="checkbox"/>	<input type="checkbox"/>
	Sacs et sachets d'emballage, d'autres matières textiles				<input type="checkbox"/>	<input type="checkbox"/>
Autres (à préciser) Chaussures en tissu					<input type="checkbox"/>	<input checked="" type="checkbox"/>

SIGNATURE :

*A = Acheteur / V = Vendeur



Expansion du commerce intra- et inter-régional entre les pays de la CEMAC et de l'UEMOA : Rencontre acheteurs/vendeurs sur les textiles et l'habillement (Douala, Cameroun, novembre 2003)

PROFIL D'ENTREPRISE/PRODUIT				
Entreprise:	FILIVOIRE			
Contact (M./Mme)	M. AKA JEAN-FRANCOIS	Titre:	Responsable Commercial	
Adresse Postale:	15 BP 1053 ABIDJAN 15			
Rue:	De la Pointe aux Fumeurs			
Ville:	ABIDJAN	Pays:	CÔTE D'IVOIRE	
Tél.:	(225) 21 27 11 27	E-mail:	Jf_aka@yahoo.fr	
Fax:	(225) 21 27 25 18	Internet:		
Année d'établissement:	1995	Nombre d'employées:	75	
ACTIVITÉS				
<input checked="" type="checkbox"/> Exportateur	<input type="checkbox"/> Grossiste/Détaillant	<input checked="" type="checkbox"/> Fabricant/Industriel		
<input type="checkbox"/> Importateur	<input type="checkbox"/> Négociant	<input type="checkbox"/> Autres (à préciser)		
DESCRIPTION			A*	V*
SH 520100	Coton, non cardé ni peigné		<input type="checkbox"/>	<input type="checkbox"/>
SH 520300	Coton, cardé ou peigné		<input type="checkbox"/>	<input type="checkbox"/>
SH 5205	Fils de coton (autres que les fils à coudre), contenant 85 % ou en poids de coton, non conditionnés pour la vente au détail		<input type="checkbox"/>	<input type="checkbox"/>
	Fils de coton, 85 %, simples, non peignés		<input type="checkbox"/>	<input type="checkbox"/>
	Fils de coton, 85 %, simples, peignés		<input type="checkbox"/>	<input type="checkbox"/>
	Fils de coton, 85 %, retors, non peignés		<input type="checkbox"/>	<input type="checkbox"/>
	Fils de coton, 85 %, retors, peignés		<input type="checkbox"/>	<input type="checkbox"/>
SH 5207	Fils de coton (autres que les fils à coudre) conditionnés pour la vente au détail		<input type="checkbox"/>	<input type="checkbox"/>
	Fils de coton (autres que les fils à coudre), contenant 85 % ou plus en poids de coton, conditionnés pour la vente au détail		<input type="checkbox"/>	<input type="checkbox"/>
	Fils de coton (autres que les fils à coudre), contenant moins de 85 % en poids de coton, conditionnés pour la vente au détail		<input type="checkbox"/>	<input type="checkbox"/>
SH 520811	Tissus de coton, 85 % à armure toile, 100 g/m ² ou moins, écrus		<input type="checkbox"/>	<input type="checkbox"/>
SH 520812	Tissus de coton, 85 % à armure toile, plus de 100 g/m ² à 200 g/m ² , écrus		<input type="checkbox"/>	<input type="checkbox"/>
SH 520813	Tissus de coton, 85 % à armure sergé, 200 g/m ² , écrus		<input type="checkbox"/>	<input type="checkbox"/>
SH 520832	Tissus de coton, 85 % à armure toile, plus de 100 g/m ² à 200 g/m ² , teints		<input type="checkbox"/>	<input type="checkbox"/>
SH 520852	Tissus de coton, 85 % à armure toile, plus de 100 g/m ² à 200 g/m ² , imprimés		<input type="checkbox"/>	<input type="checkbox"/>
SH 520859	Tissus de coton, 85 %, 200 g/m ² , imprimés, nda		<input type="checkbox"/>	<input type="checkbox"/>
SH 520942	Tissus dits "Denim", 85 % de coton, 200 g/m ² ou plus		<input type="checkbox"/>	<input type="checkbox"/>
SH 521011	Tissus de coton, mélangés avec des fibres synthétiques/artificielles, armure toile, 200 g/m ² , écrus, nda		<input type="checkbox"/>	<input type="checkbox"/>
SH 5307	Fils de jute ou d'autres fibres textiles libériennes du N° 53.03		<input type="checkbox"/>	<input type="checkbox"/>
	Fils de jute ou d'autres fibres textiles libériennes, simples		<input type="checkbox"/>	<input type="checkbox"/>
	Fils de jute ou d'autres fibres textiles libériennes, retors ou câblés		<input type="checkbox"/>	<input type="checkbox"/>
SH 560811	Filets confectionnés pour la pêche, en matières textiles synthétiques, artificielles		<input type="checkbox"/>	<input type="checkbox"/>
SH 590390	Tissus imprégnés, enduits ou recouverts, avec de la matière plastique, nda		<input type="checkbox"/>	<input type="checkbox"/>
SH 6109	T-shirts et maillots de corps, en bonneterie		<input type="checkbox"/>	<input type="checkbox"/>
	T-shirts et maillots de corps, de coton, en bonneterie		<input type="checkbox"/>	<input type="checkbox"/>
	T-shirts et maillots de corps, d'autres matières textiles, en bonneterie		<input type="checkbox"/>	<input type="checkbox"/>
SH 620342	Pantalons et shorts, de coton, pour hommes/garçonnetts, nda		<input type="checkbox"/>	<input type="checkbox"/>
SH 6305	Sacs et sachets d'emballage		<input type="checkbox"/>	<input type="checkbox"/>
	Sacs et sachets d'emballage, de jute		<input type="checkbox"/>	<input type="checkbox"/>
	Sacs et sachets d'emballage, de coton		<input type="checkbox"/>	<input type="checkbox"/>
	Sacs et sachets d'emballage, de lames de polyéthylène, de polypropylène		<input type="checkbox"/>	<input checked="" type="checkbox"/>
	Sacs et sachets d'emballage, d'autres matières textiles synthétiques/artificielles		<input type="checkbox"/>	<input type="checkbox"/>
	Sacs et sachets d'emballage, d'autres matières textiles		<input type="checkbox"/>	<input type="checkbox"/>
Autres (à préciser)		Chaussures en tissu	<input type="checkbox"/>	<input type="checkbox"/>

SIGNATURE :

*A = Acheteur / V = Vendeur



Centre du commerce international
CNUCED/OMC



agence intergouvernementale
de la francophonie

**Expansion du commerce intra- et inter-régional entre les pays de la CEMAC et de l'UEMOA :
Rencontre acheteurs/vendeurs sur les textiles et l'habillement (Douala, Cameroun, novembre 2003)**

PROFIL D'ENTREPRISE/PRODUIT				
Entreprise:	FILTISAC S.A.			
Contact (M./Mme)	M. KEITA LASSINA	Titre:	DIRECTEUR	
Adresse Postale:	01 BP 3962 ABIDJAN 01			
Rue:	ROUTE D'ABOBO			
Ville:	ABIDJAN	Pays:	CÔTE D'IVOIRE	
Tél.:	(225) 20 30 46 25 / 89	E-mail:	Lassina.keita@filtisac.com	
Fax:	(225) 20 30 46 11	Internet:	www.filtisac.com	
Année d'établissement:	1965	Nombre d'employées:	2150	
ACTIVITÉS				
<input checked="" type="checkbox"/> Exportateur	<input type="checkbox"/> Grossiste/Détaillant	<input checked="" type="checkbox"/> Fabricant/Industriel		
<input type="checkbox"/> Importateur	<input type="checkbox"/> Négociant	<input type="checkbox"/> Autres (à préciser)		
DESCRIPTION			A*	V*
SH 520100	Coton, non cardé ni peigné		<input type="checkbox"/>	<input type="checkbox"/>
SH 520300	Coton, cardé ou peigné		<input type="checkbox"/>	<input type="checkbox"/>
SH 5205	Fils de coton (autres que les fils à coudre), contenant 85 % ou en poids de coton, non conditionnés pour la vente au détail		<input type="checkbox"/>	<input type="checkbox"/>
	Fils de coton, 85 %, simples, non peignés		<input type="checkbox"/>	<input type="checkbox"/>
	Fils de coton, 85 %, simples, peignés		<input type="checkbox"/>	<input type="checkbox"/>
	Fils de coton, 85 %, retors, non peignés		<input type="checkbox"/>	<input type="checkbox"/>
	Fils de coton, 85 %, retors, peignés		<input type="checkbox"/>	<input type="checkbox"/>
SH 5207	Fils de coton (autres que les fils à coudre) conditionnés pour la vente au détail		<input type="checkbox"/>	<input checked="" type="checkbox"/>
	Fils de coton (autres que les fils à coudre), contenant 85 % ou plus en poids de coton, conditionnés pour la vente au détail		<input type="checkbox"/>	<input checked="" type="checkbox"/>
	Fils de coton (autres que les fils à coudre), contenant moins de 85 % en poids de coton, conditionnés pour la vente au détail		<input type="checkbox"/>	<input checked="" type="checkbox"/>
SH 520811	Tissus de coton, 85 % à armure toile, 100 g/m ² ou moins, écrus		<input type="checkbox"/>	<input type="checkbox"/>
SH 520812	Tissus de coton, 85 % à armure toile, plus de 100 g/m ² à 200 g/m ² , écrus		<input type="checkbox"/>	<input type="checkbox"/>
SH 520813	Tissus de coton, 85 % à armure sergé, 200 g/m ² , écrus		<input type="checkbox"/>	<input type="checkbox"/>
SH 520832	Tissus de coton, 85 % à armure toile, plus de 100 g/m ² à 200 g/m ² , teints		<input type="checkbox"/>	<input type="checkbox"/>
SH 520852	Tissus de coton, 85 % à armure toile, plus de 100 g/m ² à 200 g/m ² , imprimés		<input type="checkbox"/>	<input type="checkbox"/>
SH 520859	Tissus de coton, 85 %, 200 g/m ² , imprimés, nda		<input type="checkbox"/>	<input type="checkbox"/>
SH 520942	Tissus dits "Denim", 85 % de coton, 200 g/m ² ou plus		<input type="checkbox"/>	<input type="checkbox"/>
SH 521011	Tissus de coton, mélangés avec des fibres synthétiques/artificielles, armure toile, 200 g/m ² , écrus, nda		<input type="checkbox"/>	<input type="checkbox"/>
SH 5307	Fils de jute ou d'autres fibres textiles libériennes du N° 53.03		<input type="checkbox"/>	<input type="checkbox"/>
	Fils de jute ou d'autres fibres textiles libériennes, simples		<input type="checkbox"/>	<input type="checkbox"/>
	Fils de jute ou d'autres fibres textiles libériennes, retors ou câblés		<input type="checkbox"/>	<input type="checkbox"/>
SH 560811	Filets confectionnés pour la pêche, en matières textiles synthétiques, artificielles		<input type="checkbox"/>	<input type="checkbox"/>
SH 590390	Tissus imprégnés, enduits ou recouverts, avec de la matière plastique, nda		<input type="checkbox"/>	<input type="checkbox"/>
SH 6109	T-shirts et maillots de corps, en bonneterie		<input type="checkbox"/>	<input type="checkbox"/>
	T-shirts et maillots de corps, de coton, en bonneterie		<input type="checkbox"/>	<input type="checkbox"/>
	T-shirts et maillots de corps, d'autres matières textiles, en bonneterie		<input type="checkbox"/>	<input type="checkbox"/>
SH 620342	Pantalons et shorts, de coton, pour hommes/garçonnetts, nda		<input type="checkbox"/>	<input type="checkbox"/>
SH 6305	Sacs et sachets d'emballage		<input type="checkbox"/>	<input checked="" type="checkbox"/>
	Sacs et sachets d'emballage, de jute		<input type="checkbox"/>	<input checked="" type="checkbox"/>
	Sacs et sachets d'emballage, de coton		<input type="checkbox"/>	<input type="checkbox"/>
	Sacs et sachets d'emballage, de lames de polyéthylène, de polypropylène		<input type="checkbox"/>	<input checked="" type="checkbox"/>
	Sacs et sachets d'emballage, d'autres matières textiles synthétiques/artificielles		<input type="checkbox"/>	<input checked="" type="checkbox"/>
	Sacs et sachets d'emballage, d'autres matières textiles		<input type="checkbox"/>	<input type="checkbox"/>
Autres (à préciser)	Chaussures en tissu		<input type="checkbox"/>	<input type="checkbox"/>

SIGNATURE :

*A = Acheteur / V = Vendeur



Expansion du commerce intra- et inter-régional entre les pays de la CEMAC et de l'UEMOA : Rencontre acheteurs/vendeurs sur les textiles et l'habillement (Douala, Cameroun, novembre 2003)

PROFIL D'ENTREPRISE/PRODUIT					
Entreprise:	SAINT JOE				
Contact (M./Mme)	Joseph IBOULDO	Titre:	Fondateur		
Adresse Postale:	APEX-CI 01 BP 3485 Abidjan 01				
Rue:	Av. 21 Treichville				
Ville:	Abidjan	Pays:	CÔTE D'IVOIRE		
Tél.:	(225) 21 24 07 86 / 05 05 24 77	E-mail:			
Fax:	(225) 21 25 48 72	Internet:			
Année d'établissement:	1980	Nombre d'employées:	15		
ACTIVITÉS					
<input checked="" type="checkbox"/> Exportateur (40 % du CA)	<input type="checkbox"/> Grossiste/Détaillant	<input checked="" type="checkbox"/> Fabricant/Couturier	Modéliste		
<input checked="" type="checkbox"/> Importateur	<input type="checkbox"/> Négociant	<input type="checkbox"/> Autres (à préciser)			
DESCRIPTION				A*	V*
SH 520100	Coton, non cardé ni peigné			<input type="checkbox"/>	<input type="checkbox"/>
SH 520300	Coton, cardé ou peigné			<input type="checkbox"/>	<input type="checkbox"/>
SH 5205	Fils de coton (autres que les fils à coudre), contenant 85 % ou en poids de coton, non conditionnés pour la vente au détail			<input checked="" type="checkbox"/>	<input type="checkbox"/>
	Fils de coton, 85 %, simples, non peignés			<input type="checkbox"/>	<input type="checkbox"/>
	Fils de coton, 85 %, simples, peignés			<input type="checkbox"/>	<input type="checkbox"/>
	Fils de coton, 85 %, retors, non peignés			<input type="checkbox"/>	<input type="checkbox"/>
	Fils de coton, 85 %, retors, peignés			<input type="checkbox"/>	<input type="checkbox"/>
SH 5207	Fils de coton (autres que les fils à coudre) conditionnés pour la vente au détail			<input checked="" type="checkbox"/>	<input type="checkbox"/>
	Fils de coton (autres que les fils à coudre), contenant 85 % ou plus en poids de coton, conditionnés pour la vente au détail			<input type="checkbox"/>	<input type="checkbox"/>
	Fils de coton (autres que les fils à coudre), contenant moins de 85 % en poids de coton, conditionnés pour la vente au détail			<input type="checkbox"/>	<input type="checkbox"/>
SH 520811	Tissus de coton, 85 % à armure toile, 100 g/m ² ou moins, écrus			<input checked="" type="checkbox"/>	<input type="checkbox"/>
SH 520812	Tissus de coton, 85 % à armure toile, plus de 100 g/m ² à 200 g/m ² , écrus			<input checked="" type="checkbox"/>	<input type="checkbox"/>
SH 520813	Tissus de coton, 85 % à armure sergé, 200 g/m ² , écrus			<input checked="" type="checkbox"/>	<input type="checkbox"/>
SH 520832	Tissus de coton, 85 % à armure toile, plus de 100 g/m ² à 200 g/m ² , teints			<input checked="" type="checkbox"/>	<input type="checkbox"/>
SH 520852	Tissus de coton, 85 % à armure toile, plus de 100 g/m ² à 200 g/m ² , imprimés			<input checked="" type="checkbox"/>	<input type="checkbox"/>
SH 520859	Tissus de coton, 85 %, 200 g/m ² , imprimés, nda			<input checked="" type="checkbox"/>	<input type="checkbox"/>
SH 520942	Tissus dits "Denim", 85 % de coton, 200 g/m ² ou plus			<input checked="" type="checkbox"/>	<input type="checkbox"/>
SH 521011	Tissus de coton, mélangés avec des fibres synthétiques/artificielles, armure toile, 200 g/m ² , écrus, nda			<input checked="" type="checkbox"/>	<input type="checkbox"/>
SH 5307	Fils de jute ou d'autres fibres textiles libériennes du N° 53.03			<input type="checkbox"/>	<input type="checkbox"/>
	Fils de jute ou d'autres fibres textiles libériennes, simples			<input type="checkbox"/>	<input type="checkbox"/>
	Fils de jute ou d'autres fibres textiles libériennes, retors ou câblés			<input type="checkbox"/>	<input type="checkbox"/>
SH 560811	Filets confectionnés pour la pêche, en matières textiles synthétiques, artificielles			<input type="checkbox"/>	<input type="checkbox"/>
SH 590390	Tissus imprégnés, enduits ou recouverts, avec de la matière plastique, nda			<input type="checkbox"/>	<input type="checkbox"/>
SH 6109	T-shirts et maillots de corps, en bonneterie			<input type="checkbox"/>	<input type="checkbox"/>
	T-shirts et maillots de corps, de coton, en bonneterie			<input type="checkbox"/>	<input type="checkbox"/>
	T-shirts et maillots de corps, d'autres matières textiles, en bonneterie			<input type="checkbox"/>	<input type="checkbox"/>
SH 620342	Pantalons et shorts, de coton, pour hommes/garçonnetts, nda			<input type="checkbox"/>	<input checked="" type="checkbox"/>
SH 6305	Sacs et sachets d'emballage			<input type="checkbox"/>	<input type="checkbox"/>
	Sacs et sachets d'emballage, de jute			<input type="checkbox"/>	<input type="checkbox"/>
	Sacs et sachets d'emballage, de coton			<input type="checkbox"/>	<input type="checkbox"/>
	Sacs et sachets d'emballage, de lames de polyéthylène, de polypropylène			<input type="checkbox"/>	<input type="checkbox"/>
	Sacs et sachets d'emballage, d'autres matières textiles synthétiques/artificielles			<input type="checkbox"/>	<input type="checkbox"/>
	Sacs et sachets d'emballage, d'autres matières textiles			<input type="checkbox"/>	<input type="checkbox"/>
Autres (à préciser)	Vêtements hommes, dames et enfants			<input type="checkbox"/>	<input checked="" type="checkbox"/>

SIGNATURE :

*A = Acheteur / V = Vendeur



Expansion du commerce intra- et inter-régional entre les pays de la CEMAC et de l'UEMOA : Rencontre acheteurs/vendeurs sur les textiles et l'habillement (Douala, Cameroun, novembre 2003)

PROFIL D'ENTREPRISE/PRODUIT					
Entreprise:	TEXICODI				
Contact (M./Mme)	Jean FERBER	Titre:	Responsable d'Exploitation		
Adresse Postale:	15 BP 666				
Rue:					
Ville:	Abidjan	Pays:	CÔTE D'IVOIRE		
Tél.:		E-mail:	utexi@aviso.ci		
Fax:	(225) 21 24 17 09	Internet:			
Année d'établissement:	1993	Nombre d'employées:	250		
ACTIVITÉS					
<input type="checkbox"/> Exportateur	<input type="checkbox"/> Grossiste/Détaillant	<input checked="" type="checkbox"/> Fabricant/Couturier			
<input type="checkbox"/> Importateur	<input type="checkbox"/> Négociant	<input type="checkbox"/> Modéliste			
		<input type="checkbox"/> Autres (à préciser)			
DESCRIPTION				A*	V*
SH 520100	Coton, non cardé ni peigné			<input type="checkbox"/>	<input type="checkbox"/>
SH 520300	Coton, cardé ou peigné			<input type="checkbox"/>	<input type="checkbox"/>
SH 5205	Fils de coton (autres que les fils à coudre), contenant 85 % ou en poids de coton, non conditionnés pour la vente au détail			<input type="checkbox"/>	<input type="checkbox"/>
	Fils de coton, 85 %, simples, non peignés			<input type="checkbox"/>	<input type="checkbox"/>
	Fils de coton, 85 %, simples, peignés			<input type="checkbox"/>	<input type="checkbox"/>
	Fils de coton, 85 %, retors, non peignés			<input type="checkbox"/>	<input type="checkbox"/>
	Fils de coton, 85 %, retors, peignés			<input type="checkbox"/>	<input type="checkbox"/>
SH 5207	Fils de coton (autres que les fils à coudre) conditionnés pour la vente au détail			<input type="checkbox"/>	<input type="checkbox"/>
	Fils de coton (autres que les fils à coudre), contenant 85 % ou plus en poids de coton, conditionnés pour la vente au détail			<input type="checkbox"/>	<input type="checkbox"/>
	Fils de coton (autres que les fils à coudre), contenant moins de 85 % en poids de coton, conditionnés pour la vente au détail			<input type="checkbox"/>	<input type="checkbox"/>
SH 520811	Tissus de coton, 85 % à armure toile, 100 g/m ² ou moins, écrus			<input type="checkbox"/>	<input type="checkbox"/>
SH 520812	Tissus de coton, 85 % à armure toile, plus de 100 g/m ² à 200 g/m ² , écrus			<input checked="" type="checkbox"/>	<input type="checkbox"/>
SH 520813	Tissus de coton, 85 % à armure sergé, 200 g/m ² , écrus			<input checked="" type="checkbox"/>	<input type="checkbox"/>
SH 520832	Tissus de coton, 85 % à armure toile, plus de 100 g/m ² à 200 g/m ² , teints			<input type="checkbox"/>	<input type="checkbox"/>
SH 520852	Tissus de coton, 85 % à armure toile, plus de 100 g/m ² à 200 g/m ² , imprimés			<input type="checkbox"/>	<input checked="" type="checkbox"/>
SH 520859	Tissus de coton, 85 %, 200 g/m ² , imprimés, nda			<input type="checkbox"/>	<input type="checkbox"/>
SH 520942	Tissus dits "Denim", 85 % de coton, 200 g/m ² ou plus			<input type="checkbox"/>	<input type="checkbox"/>
SH 521011	Tissus de coton, mélangés avec des fibres synthétiques/artificielles, armure toile, 200 g/m ² , écrus, nda			<input type="checkbox"/>	<input type="checkbox"/>
SH 5307	Fils de jute ou d'autres fibres textiles libériennes du N° 53.03			<input type="checkbox"/>	<input type="checkbox"/>
	Fils de jute ou d'autres fibres textiles libériennes, simples			<input type="checkbox"/>	<input type="checkbox"/>
	Fils de jute ou d'autres fibres textiles libériennes, retors ou câblés			<input type="checkbox"/>	<input type="checkbox"/>
SH 560811	Filets confectionnés pour la pêche, en matières textiles synthétiques, artificielles			<input type="checkbox"/>	<input type="checkbox"/>
SH 590390	Tissus imprégnés, enduits ou recouverts, avec de la matière plastique, nda			<input type="checkbox"/>	<input type="checkbox"/>
SH 6109	T-shirts et maillots de corps, en bonneterie			<input type="checkbox"/>	<input type="checkbox"/>
	T-shirts et maillots de corps, de coton, en bonneterie			<input type="checkbox"/>	<input type="checkbox"/>
	T-shirts et maillots de corps, d'autres matières textiles, en bonneterie			<input type="checkbox"/>	<input type="checkbox"/>
SH 620342	Pantalons et shorts, de coton, pour hommes/garçonnetts, nda			<input type="checkbox"/>	<input type="checkbox"/>
SH 6305	Sacs et sachets d'emballage			<input type="checkbox"/>	<input type="checkbox"/>
	Sacs et sachets d'emballage, de jute			<input type="checkbox"/>	<input type="checkbox"/>
	Sacs et sachets d'emballage, de coton			<input type="checkbox"/>	<input type="checkbox"/>
	Sacs et sachets d'emballage, de lames de polyéthylène, de polypropylène			<input type="checkbox"/>	<input type="checkbox"/>
	Sacs et sachets d'emballage, d'autres matières textiles synthétiques/artificielles			<input type="checkbox"/>	<input type="checkbox"/>
	Sacs et sachets d'emballage, d'autres matières textiles			<input type="checkbox"/>	<input type="checkbox"/>
Autres (à préciser)	Vêtements hommes, dames et enfants			<input type="checkbox"/>	<input type="checkbox"/>

SIGNATURE :

*A = Acheteur / V = Vendeur



Centre du commerce international
CNUCED/OMC



agence intergouvernementale
de la francophonie

**Expansion du commerce intra- et inter-régional entre les pays de la CEMAC et de l'UEMOA :
Rencontre acheteurs/vendeurs sur les textiles et l'habillement (Douala, Cameroun, novembre 2003)**

PROFIL D'ENTREPRISE/PRODUIT						
Entreprise:	UTEXI					
Contact (M./Mme)	Jean FERBER	Titre:	Responsable d'Exploitation			
Adresse Postale:	15 BP 414					
Rue:						
Ville:	Abidjan	Pays:	CÔTE D'IVOIRE			
Tél.:		E-mail:	utexi@aviso.ci			
Fax:	(225) 21 24 17 09	Internet:				
Année d'établissement:	1973	Nombre d'employées:	780			
ACTIVITÉS						
<input type="checkbox"/> Exportateur	<input type="checkbox"/> Grossiste/Détaillant		<input checked="" type="checkbox"/> Fabricant/Couturier			
<input type="checkbox"/> Importateur	<input type="checkbox"/> Négociant		<input type="checkbox"/> Modéliste			
			<input type="checkbox"/> Autres (à préciser)			
DESCRIPTION					A*	V*
SH 520100	Coton, non cardé ni peigné				<input type="checkbox"/>	<input type="checkbox"/>
SH 520300	Coton, cardé ou peigné				<input type="checkbox"/>	<input type="checkbox"/>
SH 5205	Fils de coton (autres que les fils à coudre), contenant 85 % ou en poids de coton, non conditionnés pour la vente au détail				<input type="checkbox"/>	<input type="checkbox"/>
	Fils de coton, 85 %, simples, non peignés				<input type="checkbox"/>	<input type="checkbox"/>
	Fils de coton, 85 %, simples, peignés				<input type="checkbox"/>	<input type="checkbox"/>
	Fils de coton, 85 %, retors, non peignés				<input type="checkbox"/>	<input type="checkbox"/>
	Fils de coton, 85 %, retors, peignés				<input type="checkbox"/>	<input type="checkbox"/>
SH 5207	Fils de coton (autres que les fils à coudre) conditionnés pour la vente au détail				<input type="checkbox"/>	<input type="checkbox"/>
	Fils de coton (autres que les fils à coudre), contenant 85 % ou plus en poids de coton, conditionnés pour la vente au détail				<input type="checkbox"/>	<input type="checkbox"/>
	Fils de coton (autres que les fils à coudre), contenant moins de 85 % en poids de coton, conditionnés pour la vente au détail				<input type="checkbox"/>	<input type="checkbox"/>
SH 520811	Tissus de coton, 85 % à armure toile, 100 g/m ² ou moins, écrus				<input type="checkbox"/>	<input type="checkbox"/>
SH 520812	Tissus de coton, 85 % à armure toile, plus de 100 g/m ² à 200 g/m ² , écrus				<input checked="" type="checkbox"/>	<input type="checkbox"/>
SH 520813	Tissus de coton, 85 % à armure sergé, 200 g/m ² , écrus				<input checked="" type="checkbox"/>	<input type="checkbox"/>
SH 520832	Tissus de coton, 85 % à armure toile, plus de 100 g/m ² à 200 g/m ² , teints				<input type="checkbox"/>	<input type="checkbox"/>
SH 520852	Tissus de coton, 85 % à armure toile, plus de 100 g/m ² à 200 g/m ² , imprimés				<input type="checkbox"/>	<input checked="" type="checkbox"/>
SH 520859	Tissus de coton, 85 %, 200 g/m ² , imprimés, nda				<input type="checkbox"/>	<input type="checkbox"/>
SH 520942	Tissus dits "Denim", 85 % de coton, 200 g/m ² ou plus				<input type="checkbox"/>	<input type="checkbox"/>
SH 521011	Tissus de coton, mélangés avec des fibres synthétiques/artificielles, armure toile, 200 g/m ² , écrus, nda				<input type="checkbox"/>	<input type="checkbox"/>
SH 5307	Fils de jute ou d'autres fibres textiles libériennes du N° 53.03				<input type="checkbox"/>	<input type="checkbox"/>
	Fils de jute ou d'autres fibres textiles libériennes, simples				<input type="checkbox"/>	<input type="checkbox"/>
	Fils de jute ou d'autres fibres textiles libériennes, retors ou câblés				<input type="checkbox"/>	<input type="checkbox"/>
SH 560811	Filets confectionnés pour la pêche, en matières textiles synthétiques, artificielles				<input type="checkbox"/>	<input type="checkbox"/>
SH 590390	Tissus imprégnés, enduits ou recouverts, avec de la matière plastique, nda				<input type="checkbox"/>	<input type="checkbox"/>
SH 6109	T-shirts et maillots de corps, en bonneterie				<input type="checkbox"/>	<input type="checkbox"/>
	T-shirts et maillots de corps, de coton, en bonneterie				<input type="checkbox"/>	<input type="checkbox"/>
	T-shirts et maillots de corps, d'autres matières textiles, en bonneterie				<input type="checkbox"/>	<input type="checkbox"/>
SH 620342	Pantalons et shorts, de coton, pour hommes/garçonnetts, nda				<input type="checkbox"/>	<input type="checkbox"/>
SH 6305	Sacs et sachets d'emballage				<input type="checkbox"/>	<input type="checkbox"/>
	Sacs et sachets d'emballage, de jute				<input type="checkbox"/>	<input type="checkbox"/>
	Sacs et sachets d'emballage, de coton				<input type="checkbox"/>	<input type="checkbox"/>
	Sacs et sachets d'emballage, de lames de polyéthylène, de polypropylène				<input type="checkbox"/>	<input type="checkbox"/>
	Sacs et sachets d'emballage, d'autres matières textiles synthétiques/artificielles				<input type="checkbox"/>	<input type="checkbox"/>
	Sacs et sachets d'emballage, d'autres matières textiles				<input type="checkbox"/>	<input type="checkbox"/>
Autres (à préciser)	Vêtements hommes, dames et enfants				<input type="checkbox"/>	<input type="checkbox"/>

SIGNATURE :

*A = Acheteur / V = Vendeur



Centre du commerce international
CNUCED/OMC



agence intergouvernementale
de la francophonie

**Expansion du commerce intra- et inter-régional entre les pays de la CEMAC et de l'UEMOA :
Rencontre acheteurs/vendeurs sur les textiles et l'habillement (Douala, Cameroun, novembre 2003)**

PROFIL D'ENTREPRISE/PRODUIT				
Entreprise:	SOCIETE COTONNIERE DE CÔTE D'IVOIRE -COTIVO -			
Contact (M./Mme)	Jean-Pierre TOURNEUR Lassina YEO	Titre:	Directeur Technique Directeur Commercial	
Adresse Postale:	BP 244 AGBOVILLE			
Rue:	Zone Industrielle			
Ville:	AGBOVILLE	Pays:	CÔTE D'IVOIRE	
Tél.:	(225) 23 54 69 16	E-mail:	cotivo@aviso.ci	
Fax:	(225) 23 54 69 20	Internet:		
Année d'établissement:	1974	Nombre d'employées:	1000	
ACTIVITÉS				
<input checked="" type="checkbox"/> Exportateur	<input type="checkbox"/> Grossiste/Détaillant	<input checked="" type="checkbox"/> Fabricant/Industriel		
<input checked="" type="checkbox"/> Importateur	<input type="checkbox"/> Négociant	<input type="checkbox"/> Autres (à préciser)		
DESCRIPTION			A*	V*
SH 520100	Coton, non cardé ni peigné		<input checked="" type="checkbox"/>	<input type="checkbox"/>
SH 520300	Coton, cardé ou peigné		<input checked="" type="checkbox"/>	<input type="checkbox"/>
SH 5205	Fils de coton (autres que les fils à coudre), contenant 85 % ou en poids de coton, non conditionnés pour la vente au détail		<input type="checkbox"/>	<input type="checkbox"/>
	Fils de coton, 85 %, simples, non peignés		<input type="checkbox"/>	<input type="checkbox"/>
	Fils de coton, 85 %, simples, peignés		<input type="checkbox"/>	<input type="checkbox"/>
	Fils de coton, 85 %, retors, non peignés		<input type="checkbox"/>	<input type="checkbox"/>
	Fils de coton, 85 %, retors, peignés		<input type="checkbox"/>	<input type="checkbox"/>
SH 5207	Fils de coton (autres que les fils à coudre) conditionnés pour la vente au détail		<input type="checkbox"/>	<input type="checkbox"/>
	Fils de coton (autres que les fils à coudre), contenant 85 % ou plus en poids de coton, conditionnés pour la vente au détail		<input type="checkbox"/>	<input type="checkbox"/>
	Fils de coton (autres que les fils à coudre), contenant moins de 85 % en poids de coton, conditionnés pour la vente au détail		<input type="checkbox"/>	<input type="checkbox"/>
SH 520811	Tissus de coton, 85 % à armure toile, 100 g/m ² ou moins, écrus		<input type="checkbox"/>	<input checked="" type="checkbox"/>
SH 520812	Tissus de coton, 85 % à armure toile, plus de 100 g/m ² à 200 g/m ² , écrus		<input type="checkbox"/>	<input checked="" type="checkbox"/>
SH 520813	Tissus de coton, 85 % à armure sergé, 200 g/m ² , écrus		<input type="checkbox"/>	<input checked="" type="checkbox"/>
SH 520832	Tissus de coton, 85 % à armure toile, plus de 100 g/m ² à 200 g/m ² , teints		<input type="checkbox"/>	<input checked="" type="checkbox"/>
SH 520852	Tissus de coton, 85 % à armure toile, plus de 100 g/m ² à 200 g/m ² , imprimés		<input type="checkbox"/>	<input checked="" type="checkbox"/>
SH 520859	Tissus de coton, 85 %, 200 g/m ² , imprimés, nda		<input type="checkbox"/>	<input checked="" type="checkbox"/>
SH 520942	Tissus dits "Denim", 85 % de coton, 200 g/m ² ou plus		<input type="checkbox"/>	<input checked="" type="checkbox"/>
SH 521011	Tissus de coton, mélangés avec des fibres synthétiques/artificielles, armure toile, 200 g/m ² , écrus, nda		<input type="checkbox"/>	<input type="checkbox"/>
SH 5307	Fils de jute ou d'autres fibres textiles libériennes du N° 53.03		<input type="checkbox"/>	<input type="checkbox"/>
	Fils de jute ou d'autres fibres textiles libériennes, simples		<input type="checkbox"/>	<input type="checkbox"/>
	Fils de jute ou d'autres fibres textiles libériennes, retors ou câblés		<input type="checkbox"/>	<input type="checkbox"/>
SH 560811	Filets confectionnés pour la pêche, en matières textiles synthétiques, artificielles		<input type="checkbox"/>	<input type="checkbox"/>
SH 590390	Tissus imprégnés, enduits ou recouverts, avec de la matière plastique, nda		<input type="checkbox"/>	<input type="checkbox"/>
SH 6109	T-shirts et maillots de corps, en bonneterie		<input type="checkbox"/>	<input type="checkbox"/>
	T-shirts et maillots de corps, de coton, en bonneterie		<input type="checkbox"/>	<input type="checkbox"/>
	T-shirts et maillots de corps, d'autres matières textiles, en bonneterie		<input type="checkbox"/>	<input type="checkbox"/>
SH 620342	Pantalons et shorts, de coton, pour hommes/garçonnetts, nda		<input type="checkbox"/>	<input type="checkbox"/>
SH 6305	Sacs et sachets d'emballage		<input type="checkbox"/>	<input type="checkbox"/>
	Sacs et sachets d'emballage, de jute		<input type="checkbox"/>	<input type="checkbox"/>
	Sacs et sachets d'emballage, de coton		<input type="checkbox"/>	<input type="checkbox"/>
	Sacs et sachets d'emballage, de lames de polyéthylène, de polypropylène		<input type="checkbox"/>	<input type="checkbox"/>
	Sacs et sachets d'emballage, d'autres matières textiles synthétiques/artificielles		<input type="checkbox"/>	<input type="checkbox"/>
	Sacs et sachets d'emballage, d'autres matières textiles		<input type="checkbox"/>	<input type="checkbox"/>
Autres (à préciser)			<input type="checkbox"/>	<input type="checkbox"/>

SIGNATURE :

*A = Acheteur / V = Vendeur



Expansion du commerce intra- et inter-régional entre les pays de la CEMAC et de l'UEMOA : Rencontre acheteurs/vendeurs sur les textiles et l'habillement (Douala, Cameroun, novembre 2003)

PROFIL D'ENTREPRISE/PRODUIT				
Entreprise:	PATHE'O			
Contact (M./Mme)	Pathé OUEDRAOGO	Titre:	Fondateur	
Adresse Postale:	05 BP 2268			
Rue:	Av. 19 Rue 22 Barrée			
Ville:	Abidjan	Pays:	CÔTE D'IVOIRE	
Tél.:	(225) 21 24 00 96	E-mail:		
Fax:	(225) 21 24 18 79	Internet:		
Année d'établissement:	1975	Nombre d'employées:	50	
ACTIVITÉS				
<input checked="" type="checkbox"/> Exportateur (40 % du CA)	<input type="checkbox"/> Grossiste/Détaillant	<input checked="" type="checkbox"/> Fabricant/Couturier		
<input checked="" type="checkbox"/> Importateur	<input type="checkbox"/> Négociant	<input type="checkbox"/> Modéliste		
		<input type="checkbox"/> Autres (à préciser)		
DESCRIPTION			A*	V*
SH 520100	Coton, non cardé ni peigné		<input type="checkbox"/>	<input type="checkbox"/>
SH 520300	Coton, cardé ou peigné		<input type="checkbox"/>	<input type="checkbox"/>
SH 5205	Fils de coton (autres que les fils à coudre), contenant 85 % ou en poids de coton, non conditionnés pour la vente au détail		<input checked="" type="checkbox"/>	<input type="checkbox"/>
	Fils de coton, 85 %, simples, non peignés		<input type="checkbox"/>	<input type="checkbox"/>
	Fils de coton, 85 %, simples, peignés		<input type="checkbox"/>	<input type="checkbox"/>
	Fils de coton, 85 %, retors, non peignés		<input type="checkbox"/>	<input type="checkbox"/>
	Fils de coton, 85 %, retors, peignés		<input type="checkbox"/>	<input type="checkbox"/>
SH 5207	Fils de coton (autres que les fils à coudre) conditionnés pour la vente au détail		<input checked="" type="checkbox"/>	<input type="checkbox"/>
	Fils de coton (autres que les fils à coudre), contenant 85 % ou plus en poids de coton, conditionnés pour la vente au détail		<input type="checkbox"/>	<input type="checkbox"/>
	Fils de coton (autres que les fils à coudre), contenant moins de 85 % en poids de coton, conditionnés pour la vente au détail		<input type="checkbox"/>	<input type="checkbox"/>
SH 520811	Tissus de coton, 85 % à armure toile, 100 g/m ² ou moins, écrus		<input checked="" type="checkbox"/>	<input type="checkbox"/>
SH 520812	Tissus de coton, 85 % à armure toile, plus de 100 g/m ² à 200 g/m ² , écrus		<input checked="" type="checkbox"/>	<input type="checkbox"/>
SH 520813	Tissus de coton, 85 % à armure sergé, 200 g/m ² , écrus		<input checked="" type="checkbox"/>	<input type="checkbox"/>
SH 520832	Tissus de coton, 85 % à armure toile, plus de 100 g/m ² à 200 g/m ² , teints		<input checked="" type="checkbox"/>	<input type="checkbox"/>
SH 520852	Tissus de coton, 85 % à armure toile, plus de 100 g/m ² à 200 g/m ² , imprimés		<input checked="" type="checkbox"/>	<input type="checkbox"/>
SH 520859	Tissus de coton, 85 %, 200 g/m ² , imprimés, nda		<input checked="" type="checkbox"/>	<input type="checkbox"/>
SH 520942	Tissus dits "Denim", 85 % de coton, 200 g/m ² ou plus		<input checked="" type="checkbox"/>	<input type="checkbox"/>
SH 521011	Tissus de coton, mélangés avec des fibres synthétiques/artificielles, armure toile, 200 g/m ² , écrus, nda		<input checked="" type="checkbox"/>	<input type="checkbox"/>
SH 5307	Fils de jute ou d'autres fibres textiles libériennes du N° 53.03		<input type="checkbox"/>	<input type="checkbox"/>
	Fils de jute ou d'autres fibres textiles libériennes, simples		<input type="checkbox"/>	<input type="checkbox"/>
	Fils de jute ou d'autres fibres textiles libériennes, retors ou câblés		<input type="checkbox"/>	<input type="checkbox"/>
SH 560811	Filets confectionnés pour la pêche, en matières textiles synthétiques, artificielles		<input type="checkbox"/>	<input type="checkbox"/>
SH 590390	Tissus imprégnés, enduits ou recouverts, avec de la matière plastique, nda		<input type="checkbox"/>	<input type="checkbox"/>
SH 6109	T-shirts et maillots de corps, en bonneterie		<input type="checkbox"/>	<input type="checkbox"/>
	T-shirts et maillots de corps, de coton, en bonneterie		<input type="checkbox"/>	<input type="checkbox"/>
	T-shirts et maillots de corps, d'autres matières textiles, en bonneterie		<input type="checkbox"/>	<input type="checkbox"/>
SH 620342	Pantalons et shorts, de coton, pour hommes/garçonnetts, nda		<input type="checkbox"/>	<input checked="" type="checkbox"/>
SH 6305	Sacs et sachets d'emballage		<input type="checkbox"/>	<input type="checkbox"/>
	Sacs et sachets d'emballage, de jute		<input type="checkbox"/>	<input type="checkbox"/>
	Sacs et sachets d'emballage, de coton		<input type="checkbox"/>	<input type="checkbox"/>
	Sacs et sachets d'emballage, de lames de polyéthylène, de polypropylène		<input type="checkbox"/>	<input type="checkbox"/>
	Sacs et sachets d'emballage, d'autres matières textiles synthétiques/artificielles		<input type="checkbox"/>	<input type="checkbox"/>
	Sacs et sachets d'emballage, d'autres matières textiles		<input type="checkbox"/>	<input type="checkbox"/>
Autres (à préciser)	Vêtements hommes, dames et enfants		<input type="checkbox"/>	<input checked="" type="checkbox"/>

SIGNATURE :

*A = Acheteur / V = Vendeur



Expansion du commerce intra- et inter-régional entre les pays de la CEMAC et de l'UEMOA : Rencontre acheteurs/vendeurs sur les textiles et l'habillement (Douala, Cameroun, novembre 2003)

PROFIL D'ENTREPRISE/PRODUIT				
Entreprise:	TROPIC 105			
Contact (M./Mme)	M. CISSE MOUSSA Mme SHARIF Aishatou	Titre:	Directeur Général Directrice générale adjointe	
Adresse Postale:	26 BP 271 Abidjan 26			
Rue:	AV 21 Rue 23 Treichville			
Ville:	ABIDJAN	Pays:	CÔTE D'IVOIRE	
Tél.:	(225) 21 24 67 72 (225) 05 05 34 39	E-mail:	Tropic105@aviso.ci	
Fax:	(225) 21 35 84 13	Internet:		
Année d'établissement:	1989	Nombre d'employées:	30	
ACTIVITÉS				
<input checked="" type="checkbox"/> Exportateur	<input type="checkbox"/> Grossiste/Détaillant	<input checked="" type="checkbox"/> Fabricant/Couturier		
<input type="checkbox"/> x Importateur	<input type="checkbox"/> Négociant	<input type="checkbox"/> Autres (à préciser)		
DESCRIPTION			A*	V*
SH 520100	Coton, non cardé ni peigné		<input type="checkbox"/>	<input type="checkbox"/>
SH 520300	Coton, cardé ou peigné		<input type="checkbox"/>	<input type="checkbox"/>
SH 5205	Fils de coton (autres que les fils à coudre), contenant 85 % ou en poids de coton, non conditionnés pour la vente au détail		<input type="checkbox"/>	<input type="checkbox"/>
	Fils de coton, 85 %, simples, non peignés		<input type="checkbox"/>	<input type="checkbox"/>
	Fils de coton, 85 %, simples, peignés		<input type="checkbox"/>	<input type="checkbox"/>
	Fils de coton, 85 %, retors, non peignés		<input type="checkbox"/>	<input type="checkbox"/>
	Fils de coton, 85 %, retors, peignés		<input type="checkbox"/>	<input type="checkbox"/>
SH 5207	Fils de coton (autres que les fils à coudre) conditionnés pour la vente au détail		<input type="checkbox"/>	<input type="checkbox"/>
	Fils de coton (autres que les fils à coudre), contenant 85 % ou plus en poids de coton, conditionnés pour la vente au détail		<input type="checkbox"/>	<input type="checkbox"/>
	Fils de coton (autres que les fils à coudre), contenant moins de 85 % en poids de coton, conditionnés pour la vente au détail		<input type="checkbox"/>	<input type="checkbox"/>
SH 520811	Tissus de coton, 85 % à armure toile, 100 g/m ² ou moins, écrus		<input checked="" type="checkbox"/>	<input type="checkbox"/>
SH 520812	Tissus de coton, 85 % à armure toile, plus de 100 g/m ² à 200 g/m ² , écrus		<input checked="" type="checkbox"/>	<input type="checkbox"/>
SH 520813	Tissus de coton, 85 % à armure sergé, 200 g/m ² , écrus		<input checked="" type="checkbox"/>	<input type="checkbox"/>
SH 520832	Tissus de coton, 85 % à armure toile, plus de 100 g/m ² à 200 g/m ² , teints		<input type="checkbox"/>	<input type="checkbox"/>
SH 520852	Tissus de coton, 85 % à armure toile, plus de 100 g/m ² à 200 g/m ² , imprimés		<input checked="" type="checkbox"/>	<input type="checkbox"/>
SH 520859	Tissus de coton, 85 %, 200 g/m ² , imprimés, nda		<input checked="" type="checkbox"/>	<input type="checkbox"/>
SH 520942	Tissus dits "Denim", 85 % de coton, 200 g/m ² ou plus		<input checked="" type="checkbox"/>	<input type="checkbox"/>
SH 521011	Tissus de coton, mélangés avec des fibres synthétiques/artificielles, armure toile, 200 g/m ² , écrus, nda		<input checked="" type="checkbox"/>	<input type="checkbox"/>
SH 5307	Fils de jute ou d'autres fibres textiles libériennes du N° 53.03		<input type="checkbox"/>	<input type="checkbox"/>
	Fils de jute ou d'autres fibres textiles libériennes, simples		<input type="checkbox"/>	<input type="checkbox"/>
	Fils de jute ou d'autres fibres textiles libériennes, retors ou câblés		<input type="checkbox"/>	<input type="checkbox"/>
SH 560811	Filets confectionnés pour la pêche, en matières textiles synthétiques, artificielles		<input type="checkbox"/>	<input type="checkbox"/>
SH 590390	Tissus imprégnés, enduits ou recouverts, avec de la matière plastique, nda		<input checked="" type="checkbox"/>	<input type="checkbox"/>
SH 6109	T-shirts et maillots de corps, en bonneterie		<input type="checkbox"/>	<input type="checkbox"/>
	T-shirts et maillots de corps, de coton, en bonneterie		<input type="checkbox"/>	<input type="checkbox"/>
	T-shirts et maillots de corps, d'autres matières textiles, en bonneterie		<input type="checkbox"/>	<input type="checkbox"/>
SH 620342	Pantalons et shorts, de coton, pour hommes/garçonnetts, nda		<input type="checkbox"/>	<input checked="" type="checkbox"/>
SH 6305	Sacs et sachets d'emballage		<input type="checkbox"/>	<input type="checkbox"/>
	Sacs et sachets d'emballage, de jute		<input type="checkbox"/>	<input type="checkbox"/>
	Sacs et sachets d'emballage, de coton		<input type="checkbox"/>	<input type="checkbox"/>
	Sacs et sachets d'emballage, de lames de polyéthylène, de polypropylène		<input type="checkbox"/>	<input type="checkbox"/>
	Sacs et sachets d'emballage, d'autres matières textiles synthétiques/artificielles		<input type="checkbox"/>	<input type="checkbox"/>
	Sacs et sachets d'emballage, d'autres matières textiles		<input type="checkbox"/>	<input type="checkbox"/>
Autres (à préciser)	Vêtements hommes et dames		<input type="checkbox"/>	<input checked="" type="checkbox"/>

SIGNATURE :

*A = Acheteur / V = Vendeur

ANNEXE II

Présentation de l'APEX-CI

(a) Généralités

L'APEX-CI, Association pour la promotion des exportations de Côte d'Ivoire est une agence privée créée par la Banque mondiale, le secteur privé et l'état de Côte d'Ivoire pour accompagner les entreprises ivoiriennes dans la conquête des marchés extérieurs.

- ***Le financement de l'APEX-CI***

- La Banque mondiale ;
- L'état de Côte d'Ivoire ;
- Le secteur privé ;
- Les services payants ;
- Eventuellement d'autres bailleurs de fonds.

- ***Les objectifs globaux de l'APEX-CI***

Favoriser la croissance soutenue des exportations ivoiriennes par :

- La réduction de la dépendance vis-à-vis des produits traditionnels ;
- L'accroissement de la part des exportations à forte valeur ajoutée ;
- La diversification géographique des exportations.

- ***Les objectifs spécifiques de l'APEX-CI***

- Renforcer la capacité d'exportation des entreprises ivoiriennes ;
- Promouvoir les produits et services « made in Côte d'Ivoire » sur les marchés étrangers ;
- Favoriser un dialogue entre le secteur privé et l'Administration dans le but d'améliorer l'environnement des exportations ;
- Assurer les fonctions d'un centre d'information sur les marchés étrangers ;
- Contribuer à l'émergence de consultants nationaux, compétents, capables de conseiller efficacement les entreprises dans l'élaboration et la mise en œuvre de leurs stratégies export.

(b) Le statut de l'APEX-CI

L'APEX-CI est une association privée régie par la loi n° 60-135 du 21/09/1960. Elle porte la déclaration d'association n° 336/INT/AAT/DG du 02/10/98 avec publication au Journal Officiel du 26/11/1998. Elle a mandat d'Agence d'exécution des programmes conjoints de promotion des exportations du Secteur privé et de l'état de Côte d'Ivoire.

Les relations entre l'état de Côte d'Ivoire et l'APEX-CI sont régies par une convention de financement État/APEX-CI.

Les relations entre l'APEX-CI et la Banque mondiale sont régies par un accord de projet et un accord de crédit de développement.

(c) Le management de l'APEX-CI

La gestion est assurée par le secteur privé à travers un Conseil d'administration et une Direction générale.

Le Conseil d'administration est composé de douze membres dont neuf membres du secteur privé et trois ministères techniques (Commerce, Industrie, Economie et Finances).

Les représentants du secteur privé ont la majorité des droits de vote.

Le Président du Conseil d'administration est élu en assemblée générale.

Le Directeur général, issu du secteur privé, a été recruté par appel d'offres international initié par la Banque mondiale et justifie d'une expérience internationale de premier ordre.

(d) Quels sont les produits d'appuis ?

Pour atteindre ses objectifs, l'APEX-CI met à la disposition des entreprises quatre produits :

- ***Le FADEX (Fonds d'appui au développement des exportations)***

Un appui technique et financier pour générer ou augmenter vos activités à l'exportation.

Ce fonds est octroyé aux exportateurs en remboursement de leurs frais d'étude ou de promotion à l'étranger dans une fourchette comprise entre 50 % et 65 % des coûts engagés.

- ***Le FAMEX (Fonds d'appui à l'amélioration de l'environnement des exportations)***

La recherche d'un environnement propice à l'exportation.

Ce fonds comme son nom l'indique est destiné à apporter un appui aux opérateurs pour améliorer l'environnement de leurs exportations.

- ***L'APEX-BASE (la base de données des consultants nationaux et internationaux)***

Une assistance-conseil « sur-mesure » pour générer ou augmenter vos activités à l'exportation.

- ***Le CIC (Centre d'informations commerciales)***

Le Centre d'informations commerciales sur les marchés étrangers (Trade Point).