

附录. 1

数据统计表

2009年08月18日
原件：英语/法语/西班牙语

国际贸易中心联合咨询小组
第四十三次会议
日内瓦，2009年12月14-15日

这些统计表提供了关于ITC（国际贸易中心）总支出的信息，这些总支出是以资金来源和地区为标准逐项列记的。该文件亦列明了2007年间各种项目的拨款情况，及其出版的刊物和所聘咨询顾问的来源与地理分布的情况。

所有提及的“元(\$)”均指美利坚合众国美元。

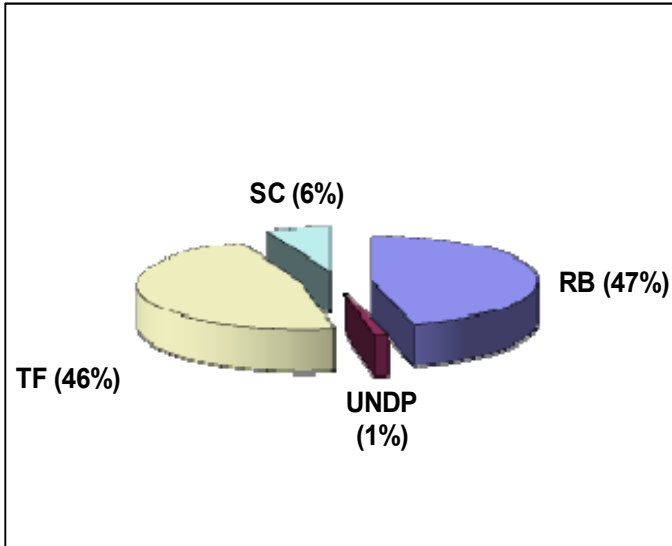
此文件尚未经国际贸易中心正式编辑。

目录

| 图表 | 页码 |
|---|----|
| 2008 年概览 | 1 |
| 1. 预算内和预算外的总支出, 2004–2008 | 3 |
| 2. 各地区信托基金支出, 包括估计的地区间项目的损失, 2004–2008 | 4 |
| 3. 联合国开发计划署 (UNDP) 的支出 (按地区), 2004–2008 | 4 |
| 4. 与最不发达国家 (LDCs) 的技术合作, 2008 | 5 |
| 5. 2008 年进行的项目的资金分配 (按资金来源) | 7 |
| 6. 项目拨款 (2008 年及以后) | 8 |
| 7. 任务分布情况 (按专家的国籍和性别), 2007–2008 | 14 |
| 8. 任务细目 (按国家类型), 2007–2008 | 18 |
| 9. 任务分布情况 (按任务的地区), 2007–2008 | 19 |

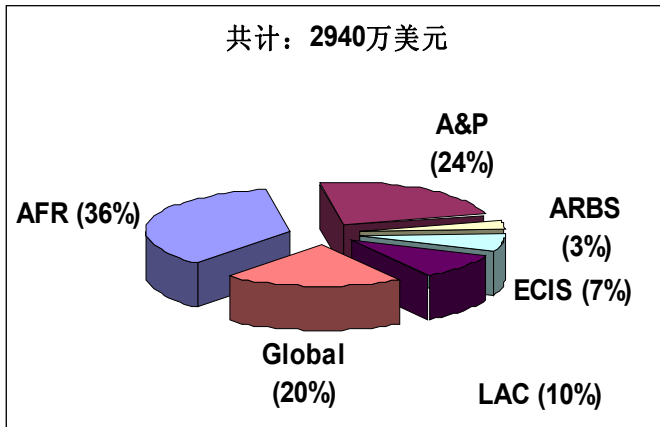
2008 年概览

A. 按资金来源统计的总支出：



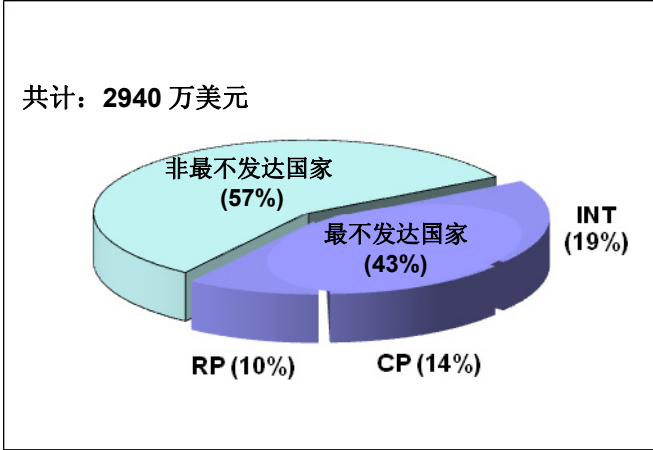
RB 正常预算
TF 信托基金
UNDP PNUD (包括综合框架)
SC 援助费用

B. 按地区划分的技术合作支出（信托基金和 UNDP）：



AFR 非洲
A&P 亚洲和太平洋地区
ARBS 阿拉伯国家
ECIS 欧洲和独联体国家
LAC 拉丁美洲和加勒比地区

C. 用于最不发达国家（LDCs）技术合作的支出：



- CP 国家项目
- INT 地区间项目，估计数
- RP 区域性项目，估计数

表 1

预算内和预算外的总支出情况, 2004–2008(单位: 百万美元)

| 资金来源 | 2004 | 2005 | 2006 | 2007 | 2008 |
|-----------|-------------|-------------|-------------|-------------|-------------|
| 正常预算 | 24.6 | 26.9 | 26.4 | 28.2 | 29.1 |
| 信托基金 | 20.6 | 20.4 | 23.6 | 28.0 | 28.6 |
| 联合国开发计划署* | 0.5 | 1.7 | 1.7 | 0.9 | 0.8 |
| 援助费用 | 2.8 | 3.1 | 3.1 | 3.8 | 3.9 |
| 总计 | 48.5 | 52.1 | 54.8 | 60.9 | 62.4 |

* 包括综合框架

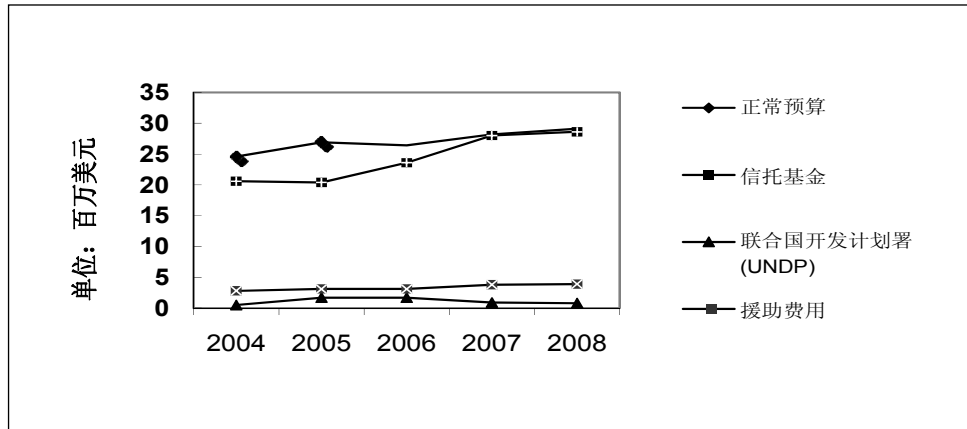


表 2

各地区信托基金的支出，包括估计的地区间项目的损失，2004–2008(单位：百万美元)

| REGION | 2004 | 2005 | 2006 | 2007 | 2008 |
|------------|-------------|-------------|-------------|-------------|-------------|
| 非洲 | 7.6 | 7.2 | 8.5 | 11.0 | 10.2 |
| 亚洲和太平洋地区 | 4.2 | 5.0 | 7.5 | 6.8 | 6.6 |
| 阿拉伯国家 | 1.0 | 1.1 | 1.0 | 1.1 | 0.9 |
| 欧洲和独联体 | 2.7 | 1.9 | 1.9 | 2.6 | 2.0 |
| 拉丁美洲和加勒比地区 | 2.6 | 2.4 | 1.7 | 2.8 | 3.0 |
| 全球行动 | 2.5 | 2.8 | 3.0 | 3.8 | 5.9 |
| 总计 | 20.6 | 20.4 | 23.6 | 28.0 | 28.6 |

表 3UNDP（联合国开发计划署）的支出（按地区），2004–2008*
(单位：百万美元)

| 地区 | 2004 | 2005 | 2006 | 2007 | 2008 |
|------------|------------|------------|------------|------------|------------|
| 非洲 | 0.3 | 0.8 | 0.8 | 0.3 | 0.4 |
| 亚洲和太平洋地区 | 0.0 | 0.1 | 0.0 | 0.1 | 0.4 |
| 阿拉伯国家 | 0.1 | 0.5 | 0.4 | 0.1 | 0.0 |
| 欧洲和独联体 | 0.0 | 0.3 | 0.5 | 0.0 | 0.0 |
| 拉丁美洲和加勒比地区 | 0.1 | 0.0 | 0.0 | 0.4 | 0.0 |
| 全球行动 | 0.0 | 0.0 | 0.0 | 0.0 | 0.0 |
| 总计 | 0.5 | 1.7 | 1.7 | 0.9 | 0.8 |

* 包括综合框架

表 4

与最不发达国家（LDCs）的技术合作，2008

A. 用于最不发达国家（LDCs）的技术合作总支出

| 项目类型 | 支出 (单位: 百万美元) |
|---------------------|------------------|
| 国家项目 | 4.1 |
| 区域性项目, 估计数 | 2.8 |
| 区域间项目, 估计数 | 5.7 |
| 对最不发达国家（LDCs）的支出共计 | 12.6 |
| 国际贸易中心（ITC）的技术合作总支出 | 29.4 |
| 最不发达国家（LDCs）所占份额 | 43% |

B. 国家项目

| 国家 | 项目 | 支出总额 (单位: 千美元) |
|-----------|-------------------------------------|-------------------|
| 孟加拉 | 孟加拉国质量援助项目 | 844 |
| 孟加拉 | 孟加拉国皮革外贸发展服务中心 | 654 |
| 贝宁 | 加强扶持机构和工商企业的能力, 促进出口发展 | 43 |
| 贝宁 | 发展社区旅游业, 促进社会全面进步 | 19 |
| 不丹 | 欧洲委员会-不丹的贸易能力发展项目 | 647 |
| 柬埔寨 | 柬埔寨全部门丝绸项目以及产品与市场的发展 | 230 |
| 吉布提 | 支持 MCIA, CCD 和 ANPI 能力建设项目 | 8 |
| 几内亚 | 加强几内亚更有效地参与多边贸易谈判的能力 | 38 |
| 几内亚 | 加强出口发展体制的规划 | 39 |
| 几内亚 | 发展农产品的市场营销和出口项目 | 106 |
| 几内亚 | 通过培训、中介组织和直接援助单位/企业, 增强国际贸易能力 | 68 |
| 海地 | 增强热带水果的国家出口能力, 并积极促进芒果的出口, 提升国家扶贫能力 | 55 |
| 老挝人民民主共和国 | 支持老挝人民民主共和国促进贸易和发展出口 | 118 |
| 老挝人民民主共和国 | 支持制农业从代加工到直接出口的转变 | 285 |
| 莱索托 | 基于农业的产品开发和市场发展 | 12 |
| 利比里亚 | 利比里亚出口发展项目 | 208 |
| 利比里亚 | 利比里亚市场女性的便捷贸易: 2008 活动部署 | 28 |
| 马达加斯加 | 完善马达加斯加国际贸易的法律框架 | 44 |
| 马拉维 | 为提高标准化、质量保证、计量认证 (SQAM) 的基础设施提供技术支持 | 32 |
| 马尔代夫 | 在马尔代夫建立一个贸易信息体系 | 59 |
| 马里 | 制定在马里的综合性技术援助方案 | 131 |
| 马里 | 在马里建立出口发展代理机构的可行性研究. | 18 |
| 马里 | PACT-马里 (构建非洲贸易能力项目) | 9 |
| 毛里塔尼亚 | 在毛里塔尼亚建立一个贸易信息中心 | 5 |
| 毛里塔尼亚 | 企业发展扶持机构 (DPCE) 的竞争力综合研究以及行动计划 | 6 |
| 毛里塔尼亚 | 支持毛里塔尼亚工商会 | 7 |
| 莫桑比克 | PACT (构建非洲贸易能力项目) - 莫桑比克 | 5 |
| 莫桑比克 | 在莫桑比克加强文化和创意产业的联合项目, 提高政策的包容性 | 22 |
| 莫桑比克 | 达卢西亚酒店管理学校 (HEA) 的翻新和旅游培训课程 | 153 |

| 国家 | 项目 | 支出总额 (单位: 千美元) |
|-----------|--------------------------------|-------------------|
| 圣多美和普林西比 | 提供技术援助, 为企业发展创造有利环境. | 27 |
| 塞内加尔 | 制定适合的方案和其他一些针对国家/地区的具体活动: 塞内加尔 | 38 |
| 塞内加尔 | 塞内加尔社区旅游的发展 | 22 |
| 塞内加尔 | 便捷贸易-塞内加尔 | 34 |
| 塞拉利昂 | 产业结构调整和能力建设项目 | 63 |
| 塞拉利昂 | 改进贸易政策制定和贸易信息的能力 | 15 |
| 坦桑尼亚联合共和国 | PACT (构建非洲贸易能力项目) —坦桑尼亚—第二阶段 | 15 |
| 也门 | 提高也门海产品的质量和安全性 | 7 |
| 总计 | | 4, 114 |

C. 用于最不发达国家 (LDCs) 的技术合作支出的增长情况, 2004–2008

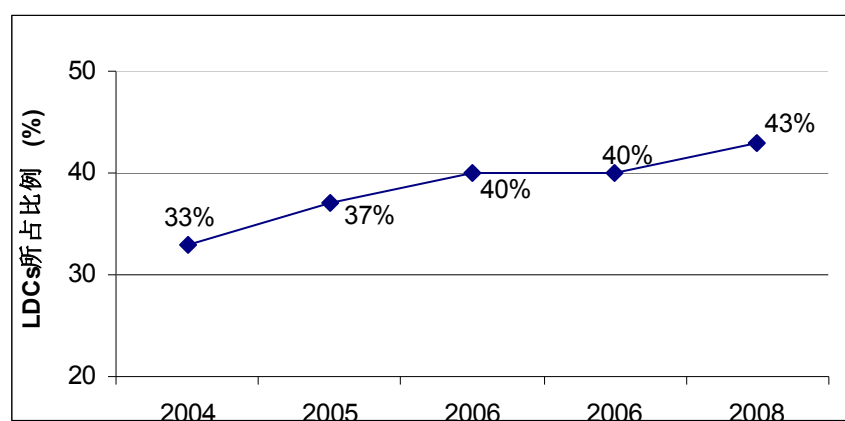


表 5
2008 年进行的项目的资金分配（按资金来源）情况

| 资金来源 | 分配 (单位: 千美元) |
|-----------------------------------|---------------|
| 总计 | 32,788 |
| 全球信托基金 - 总计 | 17,042 |
| 加拿大 | 93 |
| 英联邦秘书处 | 56 |
| 丹麦 | 2,395 |
| 芬兰 | 1,265 |
| 法国 | 119 |
| 德国 | 3,110 |
| 印度 | 50 |
| 爱尔兰 | 1,399 |
| 墨西哥 | 20 |
| 荷兰 | 699 |
| 新西兰 | 193 |
| 挪威 | 3,832 |
| 瑞典 | 3,102 |
| 瑞士 | 80 |
| UNDP | 32 |
| (大不列颠) 联合国/英国 | 596 |
| “ONE UN” 项目 - 总计 | 266 |
| UNDP-西班牙/千年发展目标基金 | 266 |
| 信托基金 - 总计 | 13,357 |
| 比利时法兰德斯 | 1,212 |
| 巴西 | 796 |
| 加拿大 | 1,980 |
| 中国 | 80 |
| 欧盟 | 295 |
| 法国 | 932 |
| 国际劳工组织 | 34 |
| 一体化国际管理咨询机构 | 119 |
| 国际贸易与发展机构 | 50 |
| 伊斯兰开发银行 | 65 |
| 日本 | 66 |
| 马里 | 161 |
| 毛里求斯 | 201 |
| 荷兰 | 3,619 |
| 法语国际组织 | 165 |
| 西班牙 | 369 |
| 瑞士 | 2,443 |
| 叙利亚商务中心 | 57 |
| 美国 | 81 |
| 世界银行 | 600 |
| 世界贸易组织 | 33 |
| 协理专家 - 总计 | 591 |
| 法国 | 121 |
| 德国 | 305 |
| 意大利 | 104 |
| 瑞典 | 60 |
| 周转性基金 | 654 |
| UNDP (联合国开发计划署) | 92 |
| UNDP - IF (联合国开发计划署——综合框架) | 787 |

表 6

项目拨款——美元 (2008 年及以后)*

| | 项目编号 | 资金来源 | 2008 | 2009+ |
|-------------------------------------|-------------|-----------------------|---------|---------|
| 非洲 | | | | |
| 贝宁 | | | | |
| 发展社区旅游业, 促进社会全面进步 | BEN/07/083A | 综合框架 | 40,482 | 190,999 |
| 埃塞俄比亚 | | | | |
| 埃塞俄比亚咖啡质量项目 | ETH/61/86A | 瑞士 | 160,365 | 262,813 |
| 几内亚 | | | | |
| 加强几内亚更有效地参与多边贸易谈判的能力 | GIN/05/018A | 综合框架 | 39,205 | - |
| 加强出口发展体制的规划 | GIN/05/159A | 综合框架 | 37,446 | - |
| 发展农产品的市场营销和出口项目 | GIN/05/492A | 综合框架 | 124,653 | 5,013 |
| 通过培训、中介组织和直接援助单位/企业, 增强国际贸易能力 | GUI/63/01A | 法国开发署 (AFD) | 106,080 | 223,600 |
| 肯尼亚 | | | | |
| 帮助中小企业进入出口市场 | KEN/04/101A | 联合国开发计划署 (UNDP) | 7,010 | - |
| 莱索托 | | | | |
| 基于农业的产品开发和市场发展 | LES/04/713A | 综合框架 | 31,150 | - |
| 马达加斯加 | | | | |
| 完善马达加斯加国际贸易的法律框架 | MAG/27/09A | 法国 | 49,445 | 9,780 |
| 马拉维 | | | | |
| 为提高标准化、质量保证、计量认证 (SQAM) 的基础设施提供技术支持 | MLW/05/614A | 综合框架 | 44,624 | - |
| 马里 | | | | |
| PACT (构建非洲贸易能力项目) — 马里 | MLI/20/02A | 加拿大 | 8,985 | - |
| 在马里建立出口发展代理机构的可行性研究 | MLI/19/02A | 马里 | 24,999 | 47,520 |
| 毛里求斯 | | | | |
| 提高服装工业的竞争力 | MAR/55/02A | 毛里求斯 | 201,553 | - |
| 莫桑比克 | | | | |
| 达卢西亚酒店管理学校 (HEA) 的翻新和旅游培训课程 | INT/17/01A | 比利时 | 173,022 | 19,698 |
| PACT (构建非洲贸易能力项目) — 莫桑比克 | MOZ/20/04A | 加拿大 | 6,830 | - |
| 在莫桑比克加强文化和创意产业的联合项目, 提高政策的包容性 | MOZ/1A/01A | 联合国开发计划署—西班牙/千年发展目标基金 | 34,933 | 213,437 |
| 圣多美和普林西比 | | | | |
| 提供技术援助, 为企业发展创造有利环境 | STP/08/592A | 综合框架 | 27,282 | 321,718 |

* 截至 2008 年 12 月 31 日

| | 项目编号 | 资金来源 | 2008 | 2009+ |
|--|-------------|----------------|---------|---------|
| 塞内加尔 | | | | |
| 支持发展塞内加尔的社区旅游综合框架项目 | SEN/06/054A | 综合框架 | 80,752 | - |
| 加强优先项目的综合框架国家联络点，实施计划的与贸易有关的技术援助综合框架，建立塞内加尔出口促进局（ASEPEX） | SEN/06/055A | 综合框架 | 28,977 | - |
| 构建非洲贸易能力项目（PACCIA）塞内加尔 第二阶段 | SEN/47/102A | 荷兰 | 42,857 | - |
| 建设塞内加尔咨询服务的竞争力和出口欧洲的能力 | SEN/47/94A | 荷兰 | 9,885 | - |
| 塞拉利昂 | | | | |
| 改进贸易政策制定和贸易信息的能力 | SIL/08/188A | 综合框架 | 15,359 | 120,289 |
| 产业结构调整和能力建设计划 | SIL/95/10A | 世界银行 | 208,336 | 112,879 |
| 坦桑尼亚联合共和国 | | | | |
| PACT（构建非洲贸易能力项目）坦桑尼亚—第二阶段 | URT/20/99A | 加拿大 | 15,406 | - |
| 区域 | | | | |
| 扩大中部非洲经济和货币共同体（ECMAC）与西非经济货币联盟（UEMOA）国家的区域内和区域间的贸易合作——第二阶段 | INT/28/06A | 法语国际组织 | 17473 | - |
| 在选定的非洲国家提高服务贸易的项目 | INT/47/87A | 荷兰 | 232,899 | 26,404 |
| 重新启动非洲中部国家的二级区域经济一体化（ECCAS：中非国家经济共同体） | RAF/02/015A | 联合国开发计划署（UNDP） | 42,694 | - |
| 为从事国际贸易的非洲商业女性的通途！项目——第二阶段 | RAF/20/101A | 加拿大 | 16,234 | 310,750 |
| ITC 在东京非洲发展国际会议（TICAD）上的民族时装策略 | RAF/39/02A | 日本 | 58,407 | 14,673 |
| 为非洲法语国家的手工业和设计部门搭建信息平台 | RAF/47/100A | 荷兰 | 46,496 | 119,106 |
| 东非咖啡协会 | RAF/47/102A | 荷兰 | 59,647 | 51,856 |
| 五个西非国家新的便利贸易模块 | RAF/47/104A | 荷兰 | 82,960 | 44,958 |
| 撒哈拉以南非洲地区的商业信息 TIS（贸易信息服务）能力建设 | RAF/47/90A | 荷兰 | 308,038 | 26,548 |
| 为非洲贸易扶持机构（TSIs）提供信息管理和市场分析 | RAF/47/93A | 荷兰 | 565,671 | 139,657 |
| 为非洲有机行业提供市场新闻和基于网络的信息服务 | RAF/47/99A | 荷兰 | 101,871 | 97,504 |

| | 项目编号 | 资金来源 | 2008 | 2009+ |
|---------------------------------|-------------|------------|---------|---------|
| 阿拉伯国家 | | | | |
| 吉布提 | | | | |
| 支持 MCIA , CCD 和 ANPI 能力建设项目 | DJI/04/621A | 综合框架 | 23,697 | - |
| 支持发展旅游业项目 | DJI/05/620A | 综合框架 | 5,259 | - |
| 埃及 | | | | |
| 埃及营销中心 | EGY/66/01A | 埃及 | 67,827 | - |
| 毛里塔尼亚 | | | | |
| 支持促进外贸竞争力和一体化研究而实施行动计划的领导能力 | GLO/03/G02A | 综合框架 | 8,594 | - |
| 支持毛里塔尼亚工商业发展 | MAU/61/78A | 综合框架 | 6,593 | - |
| 阿拉伯叙利亚共和国 | | | | |
| 建立可持续的培训和咨询能力以提高中小企业 (SME) 出口能力 | SYR/84/01A | 叙利亚企业和商业中心 | 38,013 | 13,848 |
| 突尼斯 | | | | |
| 增强贸易能力的地中海财政支持 | INT/37/18B | 意大利 | 36,410 | - |
| 也门 | | | | |
| STDF 69 的监督管理: 提高也门海产品的质量和安全性 | YEM/98/01A | 世界贸易组织 | 12,551 | 21,743 |
| 区域 | | | | |
| 地中海贸易融资 | INT/37/18C | 意大利 | 52,112 | - |
| 亚洲和太平洋地区 | | | | |
| 孟加拉国 | | | | |
| 孟加拉国皮革外贸发展服务中心 | BGD/37/17A | 意大利 | 681,648 | 159,196 |
| 孟加拉国质量援助项目 | BGD/75/21A | 欧盟委员会 | 882,666 | 662,252 |
| 不丹 | | | | |
| 欧盟委员会—不丹的贸易能力发展项目 | BHU/75/22A | 欧盟委员会 | 681,802 | - |
| 柬埔寨 | | | | |
| 柬埔寨全部部门丝绸项目、产品和市场开发 | CMB/61/87Z | 瑞士 | 219,138 | 206,964 |
| 柬埔寨全部部门丝绸项目 | CMB/49/03A | 新西兰 | 207,933 | 61,355 |
| 柬埔寨全部部门丝绸项目 | CMB/08/690A | 综合框架 | 9,325 | 101,584 |
| 老挝人民民主共和国 | | | | |
| 支持老挝人民民主共和国促进贸易和发展出口 | LAO/61/89A | 瑞士 | 130,468 | 170,626 |
| 支持制衣业从代加工到直接出口的转变 | LAO/79/65A | 综合框架 | 294,735 | - |

| | 项目编号 | 资金来源 | 2008 | 2009+ |
|--|--------------------------|---------------------------------------|------------------|--------------|
| 马尔代夫 在马尔代夫建立一个贸易信息体系 | MDV/08/419A | 综合框架 | 60,207 | 207,119 |
| 斯里兰卡 欧盟（EU）—斯里兰卡贸易发展项目 | SRL/75/19A&B | 欧盟委员会 | 144,693 | - |
| 泰国 建立可持续的培训和咨询能力，以增强中小企业的竞争力 | INT/99/01A | 国际贸易与发展研究所 | 44,248 | - |
| 越南 对越南社会主义共和国贸易促进及出口发展的援助 | VIE/61/94A | 瑞典和瑞士 | 40,947 | - |
| 支持贸易促进及出口发展 | VIE/61/94Z | 瑞士 | 80,360 | - |
| 区域 发展 ASEAN（东南亚国家联盟，东盟）和南亚国家的 IPSM 培训和咨询支持能力 | RAS/61/81A | 瑞士 | 22,647 | - |
| 亚洲信托基金协调小组 | RAS/A/1/01A | 亚洲信托基金 (ATF) | 57,021 | - |
| 欧洲和独联体国家 | | | | |
| 吉尔吉斯斯坦 吉尔吉斯斯坦的贸易促进——第二阶段 | KYR/61/103A | 瑞士 | 357,062 | 280 |
| 摩尔多瓦共和国 增强摩尔多瓦的采购和供应的管理能力 | MOL/61/99A | 瑞士 | 19,405 | - |
| 罗马尼亚 罗马尼亚可持续的出口发展 | ROM/61/02F | 瑞士 | 52,638 | 14,543 |
| 罗马尼亚可持续的出口发展 | ROM/61/102A | 瑞士 | 229,451 | 166,705 |
| 俄罗斯联邦 援助开发和实施基于莫斯科的出口和投资促进体系 | RUS/07/652A | 联合国开发计划署（UNDP） | 64,664 | - |
| 塔吉克斯坦 塔吉克斯坦贸易促进——第二阶段 | TAJ/61/104A | 瑞士 | 339,359 | 273,514 |
| 拉丁美洲和加勒比地区 | | | | |
| 玻利维亚 促进发展和出口的多功能技术合作 | BOL/61/100A | 瑞士 | 11,214 | - |
| 巴西 提供咨询服务，以增强巴西出口和投资促进署（APEX） 的能力，升级其贸易情报部门 举办研讨会和使用选定的 ITC 出版物和工具 | BRA/65/01A BRA/97/01A | 巴西出口和投资 促进署 发展研究基金会 (FUNDEP) | 89,809 11,762 | 614,640 - |
| 海地 加强热带水果出口的国家实力，通过芒果出口，提升自主 减贫能力 | HAI/37/16A | 意大利 | 54,572 | 14,752 |
| 牙买加 建立可持续的培训和咨询能力，以提高牙买加中小企业的 竞争力 | JAM/64/01A | 一体化国际管理 咨询机构 | 103,445 | 7,108 |

| 地区间行动项目 | | | | |
|--|-------------|-----------------|-----------|---------|
| 助理专家: DTCC/OIP | INT/07/09A | 法国 | 16,667 | - |
| 助理专家: DPMD/TIS | INT/07/10A | 法国 | 72,212 | 107,532 |
| 助理专家: OED (EF) | INT/08/08A | 德国 | 11,225 | - |
| 助理专家: DTSS/OD | INT/08/10A | 德国 | 78,322 | - |
| 助理专家: DPS/OD | INT/08/11A | 德国 | 102,020 | 98,194 |
| 助理专家: MAR/DMD | INT/08/12A | 德国 | 61,500 | 93,161 |
| 助理专家: DTCC/OIP | INT/09/08A | 意大利 | 21,992 | - |
| 助理专家: DTSS/BAS | INT/09/09A | 意大利 | 55,809 | - |
| 助理专家: DTSS/BAS | INT/09/10A | 意大利 | 99,838 | - |
| 助理专家: DTSS/BAS | INT/09/11A | 意大利 | 120,457 | 119,338 |
| 助理专家: DPMD/TSS | INT/80/01A | 瑞典 | 86,798 | - |
| 助理专家: DTSS/BAS | INT/80/03A | 瑞典 | 98,157 | 55,858 |
| 南部非洲发展共同体 (SADC) 供应链及物流项目 (SCLP) | INT/17/02A | 比利时/法兰德斯 | 5109 | 89,278 |
| 构建非洲贸易能力项目 (PACCIA/PACT) 第二阶段一揽子项目 | INT/20/100A | 加拿大 | 29,671 | 634,905 |
| 棉花出口商指南和西非棉花出口亚洲促进计划 | INT/24/85A | 丹麦 | 159,149 | 52,483 |
| 外贸法律问题 | INT/27/07A | 法国 | 189,183 | 285,988 |
| 关于进口食品管理的建议 | INT/27/08A | 法国 | 120,986 | 324,126 |
| 扩大湄公河流域、印度洋国家、中非经货共同体和西非经济货币联盟中的法语国家的区域内和区域间贸易 | INT/28/07A | 法语国家政府间机构 (AIF) | 250,909 | 9,083 |
| 地中海融资: 增强贸易融资、电子支付和电子货币交易机制方面的贸易能力 | INT/37/18A | 意大利 | 39,198 | - |
| 为西非进行更利于生态环境的培训提供信息 | INT/47/103A | 荷兰 | 88,496 | - |
| 包装的伙伴: 强化网络 | INT/47/91A | 荷兰 | 330,715 | 44,719 |
| 通过 ITC 的市场新闻服务 (MNS) 为 TSIs (贸易扶持机构) 提供特定部门的市场情报 | INT/47/92A | 荷兰 | 399,889 | 61,638 |
| MLS-IPSCM 项目——第二阶段 | INT/61/105A | 瑞士 | 348,080 | 939,642 |
| 香料质量保证合作计划 | INT/61/77A | 瑞士 | 13,885 | - |
| 有机市场和生产数据的全球信息体系 | INT/61/106A | 瑞士 | 163,564 | 77,182 |
| 国家出口战略执行论坛 | INT/61/95A | 瑞士 | 44,443 | 8,109 |
| 非加太国家 (ACP) 项目——协调小组 | INT/75/24A | 欧盟委员会 | 518,097 | 335,338 |
| ACP 项目, R1.1B——非棉花部门战略开发 | INT/75/24B | 欧盟委员会 | 320,949 | 262,250 |
| ACP 项目, R1.1C——棉花部门战略开发 | INT/75/24C | 欧盟委员会 | 155,429 | 295,051 |
| ACP 项目, R2.5C——棉花部门战略执行 | INT/75/24E | 欧盟委员会 | 9,526 | - |
| 设计框架和培训包, 加强雇主的活动 | INT/86/02A | 国际劳工组织 | 19,181 | 11,255 |
| 周转性基金 (RF): IPMS 培训材料 | INT/R1/01A | RF/IPSMS | 234,036 | 206,673 |
| 周转性基金: 贸易流量分析和市场研究 | INT/R2/01A | RF/MAS | 1,495,350 | 567,458 |
| 周转性基金: 贸易信息服务 | INT/R3/01A | RF/TIS | 65,562 | 24,690 |
| 周转性基金: 企业管理发展 | INT/R4/01A | RF/EMDS | 91,675 | 513,321 |
| 周转性基金: “世界贸易体系” | INT/R5/01A | RF/WTS | 42,129 | 4,396 |
| MDS 周转性基金 | INT/R8/02A | RF/MDS | 65,139 | 35,038 |
| 相会非洲 | INT/S1/01A | 其他资金来源——相会非洲 | 52,637 | 75,698 |
| 打造当地的咨询能力, 提升出口竞争力 | RAF/47/97A | 荷兰 | 361,172 | 369,611 |
| 联合技术援助综合计划 (JITAP) II — 协调小组 | RAF/D2/50A | 共同信托基金 | 283,322 | 170,740 |
| JITAP II——TC 在 JITAP 中的作用 | RAF/D2/53A | 共同信托基金 | 93,930 | 8,269 |

| | 项目编号 | 资金来源 | 2008 | 2009+ |
|------------------------|--------------|--------|-----------|-----------|
| 其他 | | | | |
| ACCESS 桥梁项目 | INT/82/01A | 全球信托基金 | 178,920 | 7,685 |
| 以出口为导向的减少贫困计划 | INT/W2/11A | 全球信托基金 | 2,072,208 | 468,562 |
| 中小企业电子贸易桥——第二阶段 | INT/W2/12A | 全球信托基金 | 697044 | - |
| 世界贸易网(World Trade Net) | INT/W2/13A | 全球信托基金 | 1,431,028 | 88,496 |
| 南南贸易促进 (SSTP) | INT/W2/14A | 全球信托基金 | 1,783,904 | 115,044 |
| 国家出口战略设计和管理 | INT/W2/15A | 全球信托基金 | 1,552,479 | 209,381 |
| 出口服务网计划 | INT/W2/16A | 全球信托基金 | 735,547 | 110,404 |
| 核心工作人员 | INT/W1/79 | 全球信托基金 | 1,958,326 | 778,128 |
| ITC 工作人员任务 | INT/W1/78,80 | 全球信托基金 | 291,291 | - |
| 项目开发活动 | INT/W3/** | 全球信托基金 | 4,952,320 | 1,320,334 |
| 量身定做的方案和其他国家特定地区活动的规划 | INT/W4/** | 全球信托基金 | 648,436 | 604,232 |
| 专家会议 | INT/W5/** | 全球信托基金 | 408,812 | 159,501 |
| 评估 | INT/W6/** | 全球信托基金 | 228,707 | - |
| 其他活动 | INT/W8/** | 全球信托基金 | 408,231 | - |
| 评估建议的实施 | INT/W9/** | 全球信托基金 | 1,616,587 | 97,251 |

资金来源:

AIF: 法语国家政府间机构
CTF: 共同信托基金
EC: 欧盟委员会
FUNDEP 发展研究基金会
GTF: 全球信托基金
ILO: 国际劳工组织
PACT-PACCIA: 非洲贸易能力建设项目 (PACT)
RF/IPSMS: 周转性基金/国际采购与供应链管理
RF/MAS: 周转性基金/市场分析部门
RF/TIS: 周转性基金/贸易信息服务
RF/EMDS: 周转性基金/企业管理与发展部门
RF/WTS: 周转性基金/世界贸易体系
RF/MDS: 周转性基金/市场发展部门
UNDP: 联合国开发计划署

表 7
任务分布情况（按专家的国籍和性别），2007-2008

| 来自于 | 2007 | | | | | | 2008 | | | | | |
|-------------|------------|---------------|-----------|-------------|-----------|--------------|-----------|---------------|-----------|--------------|-----------|---------------|
| | 总计 | | 女性 | | 男性 | | 总计 | | 女性 | | 男性 | |
| | 任务 | 工作月数 | 任务 | 工作月数 | 任务 | 工作月数 | 任务 | 工作月数 | 任务 | 工作月数 | 任务 | 工作月数 |
| 发展中国家和转型期国家 | | | | | | | | | | | | |
| 非洲 | 102 | 183.03 | 20 | 42.6 | 82 | 140.4 | 92 | 148.14 | 21 | 22.55 | 71 | 125.59 |
| 安哥拉 | 1 | 4 | - | - | 1 | 4 | 1 | 2.50 | - | - | 1 | 2.50 |
| 贝宁 | 3 | 6.13 | 2 | 6 | 1 | 0.13 | 2 | 1.90 | 2 | 1.90 | - | - |
| 布基纳法索 | 2 | 2 | - | - | 2 | 2 | 1 | 1.50 | 1 | 1.50 | - | - |
| 布隆迪 | 1 | 1.5 | - | - | 1 | 1.5 | - | - | - | - | - | - |
| 喀麦隆 | 4 | 2.85 | - | - | 4 | 2.85 | 2 | 2.75 | 1 | 1.50 | 1 | 1.25 |
| 科摩罗 | 2 | 3.6 | - | - | 2 | 3.6 | 1 | 1.40 | - | - | 1 | 1.40 |
| 刚果 | 1 | 1.3 | - | - | 1 | 1.3 | - | - | - | - | - | - |
| 科特迪瓦 | 3 | 6.5 | - | - | 3 | 6.5 | 2 | 4.50 | - | - | 2 | 4.50 |
| 埃塞俄比亚 | 6 | 29.65 | 2 | 11 | 4 | 18.65 | 7 | 27.50 | 1 | 1.00 | 6 | 26.50 |
| 加蓬 | 1 | 1 | - | - | 1 | 1 | 2 | 2.25 | 1 | 1.25 | 1 | 1.00 |
| 加纳 | 4 | 7.75 | 1 | 1.5 | 3 | 6.25 | 3 | 1.75 | - | - | 3 | 1.75 |
| 几内亚 | 3 | 7.5 | 3 | 7.5 | - | - | 1 | 2.00 | - | - | 1 | 2.00 |
| 肯尼亚 | 10 | 15.95 | 1 | 1.5 | 9 | 14.45 | 13 | 14.45 | 5 | 2.95 | 8 | 11.50 |
| 利比里亚 | 11 | 13.85 | - | - | 11 | 13.85 | 5 | 14.40 | - | - | 5 | 14.40 |
| 马达加斯加 | 3 | 2.35 | 2 | 2 | 1 | 0.35 | 4 | 2.10 | 2 | 0.80 | 2 | 1.30 |
| 马拉维 | 1 | 1 | - | - | 1 | 1 | - | - | - | - | - | - |
| 马里 | 7 | 6.75 | - | - | 7 | 6.75 | 6 | 7.95 | - | - | 6 | 7.95 |
| 毛里求斯 | 6 | 12.5 | 2 | 4.75 | 4 | 7.75 | 1 | 7.00 | - | - | 1 | 7.00 |
| 莫桑比克 | - | - | - | - | - | - | 1 | 0.50 | - | - | 1 | 0.50 |
| 尼日利亚 | 5 | 6.8 | 2 | 2.55 | 3 | 4.25 | 5 | 5.25 | 1 | 1.25 | 4 | 4.00 |
| 卢旺达 | 3 | 9.3 | - | - | 3 | 9.3 | 2 | 7.55 | - | - | 2 | 7.55 |
| 塞内加尔 | 6 | 8.18 | - | - | 6 | 8.18 | 11 | 10.05 | - | - | 11 | 10.05 |
| 塞拉利昂 | 2 | 10 | - | - | 2 | 10 | 2 | 1.00 | - | - | 2 | 1.00 |
| 南非 | 9 | 14.3 | 5 | 5.8 | 4 | 8.5 | 9 | 17.79 | 4 | 7.15 | 5 | 10.64 |
| 坦桑尼亚联合共和国 | 2 | 1.95 | - | - | 2 | 1.95 | 1 | 0.75 | 1 | 0.75 | - | - |
| 乌干达 | 3 | 2.7 | - | - | 3 | 2.7 | 8 | 8.55 | 2 | 2.50 | 6 | 6.05 |
| 赞比亚 | 3 | 3.63 | - | - | 3 | 3.63 | 2 | 2.75 | - | - | 2 | 2.75 |

| 来自于 | 2007 | | | | | | 2008 | | | | | |
|--------------------|------------|---------------|-----------|--------------|------------|--------------|------------|---------------|-----------|--------------|-----------|---------------|
| | 总计 | | 女性 | | 男性 | | 总计 | | 女性 | | 男性 | |
| | 任务 | 工作月数 | 任务 | 工作月数 | 任务 | 工作月数 | 任务 | 工作月数 | 任务 | 工作月数 | 任务 | 工作月数 |
| 发展中国家和转型期国家 | | | | | | | | | | | | |
| 亚洲和太平洋地区 | 148 | 294.93 | 43 | 96.85 | 105 | 198.1 | 109 | 186.73 | 36 | 68.62 | 73 | 118.12 |
| 孟加拉 | 10 | 24.75 | 1 | 3 | 9 | 21.75 | 20 | 42.23 | 3 | 4.83 | 17 | 37.40 |
| 不丹 | 3 | 5 | 2 | 3 | 1 | 2 | 1 | 1.50 | 1 | 1.50 | - | - |
| 柬埔寨 | 6 | 11.25 | 1 | 3 | 5 | 8.25 | 3 | 4.50 | - | - | 3 | 4.50 |
| 中国 | - | - | - | - | - | - | 3 | 3.61 | - | - | 3 | 3.61 |
| 印度 | 34 | 78.63 | 9 | 33.1 | 25 | 45.53 | 24 | 49.50 | 7 | 17.55 | 17 | 31.95 |
| 印度尼西亚 | 4 | 12 | 4 | 12 | - | - | 2 | 7.00 | 2 | 7.00 | - | - |
| 老挝人民民主共和国 | 20 | 25.65 | 3 | 5.75 | 17 | 19.9 | 9 | 18.65 | 6 | 11.15 | 3 | 7.50 |
| 马来西亚 | 6 | 7.3 | 2 | 4 | 4 | 3.3 | 9 | 10.39 | 4 | 5.19 | 5 | 5.20 |
| 蒙古 | 1 | 0.5 | 1 | 0.5 | - | - | - | - | - | - | - | - |
| 尼泊尔 | 4 | 9.35 | - | - | 4 | 9.35 | 2 | 1.50 | - | - | 2 | 1.50 |
| 巴基斯坦 | 17 | 53.55 | 5 | 9.75 | 12 | 43.8 | 6 | 10.05 | - | - | 6 | 10.05 |
| 菲律宾 | 5 | 4.4 | 2 | 2.5 | 3 | 1.9 | 6 | 10.50 | 1 | 7.00 | 5 | 3.50 |
| 新加坡 | 7 | 10.05 | 2 | 5.75 | 5 | 4.3 | 2 | 4.36 | 1 | 3.75 | 1 | 0.61 |
| 斯里兰卡 | 16 | 33.45 | 4 | 8 | 12 | 25.45 | 5 | 3.70 | 2 | 0.90 | 3 | 2.80 |
| 泰国 | 5 | 6.05 | 1 | 0.3 | 4 | 5.75 | 2 | 1.35 | - | - | 2 | 1.35 |
| 汤加 | - | - | - | - | - | - | 1 | 4.00 | - | - | 1 | 4.00 |
| 越南 | 10 | 13 | 6 | 6.2 | 4 | 6.8 | 14 | 13.90 | 9 | 9.75 | 5 | 4.15 |
| 阿拉伯国家 | 17 | 46.25 | 4 | 10.5 | 13 | 35.75 | 25 | 45.48 | 3 | 3.75 | 22 | 41.73 |
| 阿尔及利亚 | 1 | 5.35 | - | - | 1 | 5.35 | 4 | 6.75 | - | - | 4 | 6.75 |
| 吉布提 | 1 | 2.75 | - | - | 1 | 2.75 | - | - | - | - | - | - |
| 埃及 | 3 | 6.25 | 1 | 1.25 | 2 | 5 | 2 | 1.65 | - | - | 2 | 1.65 |
| 伊拉克 | - | - | - | - | - | - | 1 | 0.75 | - | - | 1 | 0.75 |
| 约旦 | - | - | - | - | - | - | 1 | 1.00 | 1 | 1.00 | - | - |
| 黎巴嫩 | 2 | 6.25 | 2 | 6.25 | - | - | 2 | 6.75 | 1 | 2.25 | 1 | 4.50 |
| 摩洛哥 | 2 | 3.05 | - | - | 2 | 3.05 | 6 | 15.00 | - | - | 6 | 15.00 |
| 苏丹 n | 1 | 2 | - | - | 1 | 2 | 1 | 1.00 | - | - | 1 | 1.00 |
| 阿拉伯叙利亚共和国 | - | - | - | - | - | - | 2 | 1.93 | - | - | 2 | 1.93 |
| 突尼斯 | 7 | 20.6 | 1 | 3 | 6 | 17.6 | 6 | 10.65 | 1 | 0.50 | 5 | 10.15 |

| 来自于 | 2007 | | | | | | 2008 | | | | | |
|-------------------|-----------|---------------|-----------|--------------|-----------|-------------|-----------|--------------|-----------|--------------|-----------|--------------|
| | 总计 | | 女性 | | 男性 | | 总计 | | 女性 | | 男性 | |
| | 任务 | 工作月数 | 任务 | 工作月数 | 任务 | 工作月数 | 任务 | 工作月数 | 任务 | 工作月数 | 任务 | 工作月数 |
| 欧洲和独联体国家 | 40 | 52.35 | 21 | 27.15 | 19 | 25.2 | 31 | 42.79 | 10 | 18.74 | 21 | 24.05 |
| 亚美尼亚 | - | - | - | - | - | - | 1 | 1.65 | - | - | 1 | 1.65 |
| 保加利亚 | 2 | 5.5 | 2 | 5.5 | - | - | 2 | 2.94 | 2 | 2.94 | - | - |
| 匈牙利 | 1 | 2 | - | - | 1 | 2 | 3 | 3.75 | 1 | 2.25 | 2 | 1.50 |
| 吉尔吉斯斯坦 | 3 | 3 | 1 | 1 | 2 | 2 | 7 | 8.85 | - | - | 7 | 8.85 |
| 摩尔多瓦共和国 | - | - | - | - | - | - | 2 | 1.75 | - | - | 2 | 1.75 |
| 罗马尼亚 | 22 | 24.75 | 15 | 17.5 | 7 | 7.25 | 8 | 8.30 | 4 | 5.00 | 4 | 3.30 |
| 俄罗斯联邦 | 2 | 0.6 | - | - | 2 | 0.6 | - | - | - | - | - | - |
| 塔吉克斯坦 | 2 | 2.85 | - | - | 2 | 2.85 | 1 | 1.00 | - | - | 1 | 1.00 |
| 土耳其 | 6 | 11.85 | 2 | 2.35 | 4 | 9.5 | 5 | 8.10 | 1 | 2.10 | 4 | 6.00 |
| 乌兹别克斯坦 | 1 | 0.8 | 1 | 0.8 | - | - | 2 | 6.45 | 2 | 6.45 | - | - |
| 拉丁美洲和加勒比地区 | 60 | 129.38 | 27 | 53.28 | 33 | 76.1 | 46 | 85.28 | 18 | 33.70 | 28 | 51.58 |
| 阿根廷 | 4 | 11.3 | 2 | 3.95 | 2 | 7.35 | 3 | 2.50 | 1 | 1.00 | 2 | 1.50 |
| 玻利维亚 | 5 | 20.3 | 1 | 10 | 4 | 10.3 | 1 | 0.29 | - | - | 1 | 0.29 |
| 巴西 | 18 | 23.95 | 9 | 11.95 | 9 | 12 | 17 | 34.93 | 5 | 10.65 | 12 | 24.28 |
| 智利 | 1 | 0.15 | - | - | 1 | 0.15 | - | - | - | - | - | - |
| 哥伦比亚 | 5 | 10.23 | 1 | 0.33 | 4 | 9.9 | 4 | 10.15 | - | - | 4 | 10.15 |
| 厄瓜多尔 | 2 | 3.75 | - | - | 2 | 3.75 | 3 | 2.00 | 1 | 0.55 | 2 | 1.45 |
| 危地马拉 | 3 | 11.75 | 1 | 1.75 | 2 | 10 | - | - | - | - | - | - |
| 洪都拉斯 | 1 | 1 | 1 | 1 | - | - | - | - | - | - | - | - |
| 牙买加 | 1 | 5 | 1 | 5 | - | - | 3 | 11.00 | 3 | 11.00 | - | - |
| 墨西哥 | 10 | 21.75 | 5 | 8 | 5 | 13.75 | 5 | 10.75 | 1 | 2.15 | 4 | 8.60 |
| 巴拿马 | 2 | 8.25 | - | - | 2 | 8.25 | - | - | - | - | - | - |
| 秘鲁 | 3 | 7 | 2 | 6.5 | 1 | 0.5 | 5 | 5.92 | 3 | 3.60 | 2 | 2.32 |
| 乌拉圭 | 2 | 1.75 | 2 | 1.75 | - | - | 4 | 7.40 | 3 | 4.40 | 1 | 3.00 |
| 委内瑞拉 | 3 | 3.2 | 2 | 3.05 | 1 | 0.15 | 1 | 0.35 | 1 | 0.35 | - | - |

| 来自于 | 2007 | | | | | | 2008 | | | | | |
|---------------|------------|---------------|------------|---------------|------------|--------------|------------|---------------|------------|---------------|------------|---------------|
| | 总计 | | 女性 | | 男性 | | 总计 | | 女性 | | 男性 | |
| | 任务 | 工作月数 | 任务 | 工作月数 | 任务 | 工作月数 | 任务 | 工作月数 | 任务 | 工作月数 | 任务 | 工作月数 |
| 发达国家 | 242 | 486.95 | 73 | 155.5 | 169 | 331.5 | 263 | 504.00 | 78 | 191.74 | 185 | 312.26 |
| 澳大利亚 | 15 | 26.35 | - | - | 15 | 26.35 | 11 | 18.25 | 5 | 7.70 | 6 | 10.55 |
| 奥地利 | 1 | 1.55 | - | - | 1 | 1.55 | 4 | 3.45 | 1 | 0.10 | 3 | 3.35 |
| 比利时 | 6 | 12.45 | 1 | 5 | 5 | 7.45 | 14 | 33.00 | 4 | 12.30 | 10 | 20.70 |
| 加拿大 | 15 | 26.15 | 7 | 11.95 | 8 | 14.2 | 18 | 30.08 | 8 | 18.45 | 10 | 11.63 |
| 丹麦 | 2 | 2.15 | 2 | 2.15 | - | - | 6 | 8.35 | 3 | 6.60 | 3 | 1.75 |
| 法国 | 49 | 112.9 | 11 | 21 | 38 | 91.9 | 62 | 127.74 | 15 | 35.19 | 47 | 92.55 |
| 德国 | 8 | 23.4 | 2 | 10.9 | 6 | 12.5 | 16 | 31.65 | 6 | 17.10 | 10 | 14.55 |
| 爱尔兰 | 6 | 7.05 | - | - | 6 | 7.05 | 2 | 4.25 | - | - | 2 | 4.25 |
| 以色列 | 1 | 1.05 | - | - | 1 | 1.05 | 2 | 2.10 | - | - | 2 | 2.10 |
| 意大利 | 15 | 46.35 | 2 | 4.5 | 13 | 41.85 | 9 | 18.20 | 1 | 4.50 | 8 | 13.70 |
| 日本 | - | - | - | - | - | - | 1 | 1.00 | 1 | 1.00 | - | - |
| 荷兰 | 15 | 40.35 | 4 | 16 | 11 | 24.35 | 24 | 35.63 | 5 | 8.90 | 19 | 26.73 |
| 新西兰 | 4 | 15.35 | 4 | 15.35 | - | - | 7 | 29.85 | 4 | 25.20 | 3 | 4.65 |
| 挪威 | - | - | - | - | - | - | 1 | 1.25 | - | - | 1 | 1.25 |
| 葡萄牙 | 2 | 3 | 1 | 1.25 | 1 | 1.75 | - | - | - | - | - | - |
| 西班牙 | 5 | 5.95 | 3 | 3.95 | 2 | 2 | 3 | 9.00 | 2 | 7.00 | 1 | 2.00 |
| 瑞典 | 4 | 4.15 | - | - | 4 | 4.15 | 2 | 3.50 | - | - | 2 | 3.50 |
| 瑞士 | 11 | 23.15 | 6 | 14.2 | 5 | 8.95 | 11 | 19.40 | 4 | 11.10 | 7 | 8.30 |
| 英国 | 57 | 96.7 | 15 | 24.3 | 42 | 72.4 | 51 | 89.96 | 8 | 11.05 | 43 | 78.91 |
| 美国 | 26 | 38.9 | 15 | 24.95 | 11 | 13.95 | 19 | 37.35 | 11 | 25.55 | 8 | 11.80 |
| 所有区域总计 | 609 | 1'192 | 188 | 385.88 | 421 | 807 | 566 | 1,012 | 166 | 339.09 | 400 | 673.31 |

表 8

任务细目（按国家类型），2007-2008

| 国家类型 | 总计 | | | | 女性 | | | | 男性 | | | |
|-----------------|------------|------------|--------------|------------|------------|-----------|---------------|-----------|------------|-----------|---------------|-----------|
| | 任务 | % | 工作月数 | % | 任务 | % | 工作月数 | % | 任务 | % | 工作月数 | % |
| 2007 年总计 | 609 | 100 | 1,192 | 100 | 188 | 31 | 385 | 32 | 421 | 69 | 807 | 68 |
| 发展中国家和转型期国家 | 367 | 60 | 705 | 59 | 115 | 19 | 230 | 19 | 252 | 41 | 475 | 40 |
| 发达国家 | 242 | 40 | 486 | 41 | 73 | 12 | 155 | 13 | 169 | 28 | 331 | 28 |
| 2008 年总计 | 566 | 100 | 1,012 | 100 | 166 | 29 | 339.09 | 33 | 400 | 71 | 673.31 | 67 |
| 发展中国家和转型期国家 | 290 | 51 | 493 | 49 | 81 | 14 | 137 | 13 | 209 | 37 | 356 | 35 |
| 发达国家 | 276 | 49 | 518.99 | 51 | 85 | 15 | 201.93 | 20 | 191 | 34 | 317.06 | 32 |

表 9
任务分布情况（按任务的地区），2007–2008

| 来源地 | | | 2007 | | | | | | | 2008 | | | | | | |
|------------|------------|------------------------------|---------------|---------------|---------------|---------------|---------------|-------------|------------------------------|---------------|---------------|---------------|--------------|--------------|-------------|------------|
| | | | 总计 | 任务的地区 | | | | | | 总计 | 任务的地区 | | | | | |
| | | | | 地区间 | ARBS | AFR | A&P | ECIS | LAC | | 地区间 | ARBS | AFR | A&P | ECIS | LAC |
| 非洲 | 总计 | 任务 工作月数 | 102 183.03 | 44 99.18 | - - | 57 83.1 | - - | 1 0.75 | - - | 92 148.14 | 52 85.09 | - - | 40 63.05 | - - | - - | - - |
| | 女性 | 任务 工作月数 | 20 42.6 | 10 24.25 | - - | 10 18.35 | - - | - - | - - | 21 22.55 | 10 11.45 | - - | 11 11.10 | - - | - - | - - |
| | 男性 | 任务 工作月数 | 82 140.43 | 34 74.93 | - - | 47 64.75 | - - | 1 0.75 | - - | 71 125.59 | 42 73.64 | - - | 29 51.95 | - - | - - | - - |
| 亚洲和太平洋地区 | 总计 | 专家 工作月数 | 148 294.93 | 32 51 | - - | 8 11.13 | 105 221.85 | 3 10.95 | - - | 108 185.73 | 39 67.83 | 1 0.30 | 7 14.15 | 60 102.45 | 1 1.00 | - - |
| | 女性 | 任务 工作月数 | 43 96.85 | 12 27.85 | - - | 4 3.25 | 26 57.5 | 1 8.25 | - - | 36 68.62 | 14 33.64 | - - | 4 10.25 | 18 24.73 | - - | - - |
| | 男性 | 任务 工作月数 | 105 198.08 | 20 23.15 | - - | 4 7.88 | 79 164.35 | 2 2.7 | - - | 72 117.12 | 25 34.19 | 1 0.30 | 3 3.90 | 42 77.73 | 1 1.00 | - - |
| 阿拉伯国家 | 总计 | 任务 工作月数 | 17 46.25 | 12 33.25 | 1 1.25 | 4 11.75 | - - | - - | - - | 25 45.48 | 12 22.90 | 7 6.90 | 6 15.68 | - - | - - | - - |
| | 女性 | 任务 工作月数 | 4 10.5 | 2 3.75 | - - | 2 6.75 | - - | - - | - - | 3 3.75 | 1 2.25 | 2 1.50 | - - | - - | - - | - - |
| | 男性 | 任务 工作月数 | 13 35.75 | 10 29.5 | 1 1.25 | 2 5 | - - | - - | - - | 22 41.73 | 11 20.65 | 5 5.40 | 6 15.68 | - - | - - | - - |
| 欧洲和独联体国家 | 总计 | 任务 工作月数 | 40 52.35 | 10 19.85 | 1 1 | 2 2.3 | - - | 26 27.85 | 1 1.35 | 31 42.79 | 13 19.94 | 2 2.25 | 3 6.50 | 2 1.50 | 11 12.60 | - - |
| | 女性 | 任务 工作月数 | 21 27.15 | 4 7.5 | - - | 2 2.3 | - - | 14 16 | 1 1.35 | 10 18.74 | 5 10.99 | - - | 2 4.50 | - - | 3 3.25 | - - |
| | 男性 | 任务 工作月数 | 19 25.2 | 6 12.35 | 1 1 | - - | - - | 12 11.85 | - - | 21 24.05 | 8 8.95 | 2 2.25 | 1 2.00 | 2 1.50 | 8 9.35 | - - |
| 拉丁美洲和加勒比地区 | 总计 | 任务 工作月数 | 60 129.38 | 46 104.73 | 1 1.65 | 2 2.55 | 1 0.15 | - - | 10 20.3 | 46 85.28 | 32 60.73 | - - | 4 6.40 | 2 2.25 | - - | 8 15.90 |
| | 女性 | 任务 工作月数 | 27 53.28 | 25 50.73 | - - | 2 2.55 | - - | - - | - - | 18 33.70 | 12 25.85 | - - | 2 2.15 | 2 2.25 | - - | 2 3.45 |
| | 男性 | 任务 工作月数 | 33 76.1 | 21 54 | 1 1.65 | - - | 1 0.15 | - - | 10 20.3 | 28 51.58 | 20 34.88 | - - | 2 4.25 | - - | - - | 6 12.45 |
| 发达国家 | 总计 | 任务 工作月数 | 242 486.95 | 133 327.25 | 2 2.45 | 37 49.9 | 60 96.8 | 10 10.55 | - - | 263 504.00 | 168 354.73 | 2 2.60 | 45 84.55 | 32 42.53 | 15 19.10 | 1 0.50 |
| | 女性 | 任务 工作月数 | 73 155.5 | 43 100.05 | 1 2 | 14 22.4 | 13 29.45 | 2 1.6 | - - | 78 191.74 | 55 145.89 | - - | 13 28.05 | 5 9.80 | 5 8.00 | - - |
| | 男性 | 任务 工作月数 | 169 331.45 | 90 227.2 | 1 0.45 | 23 27.5 | 47 67.35 | 8 8.95 | - - | 185 312.26 | 113 208.84 | 2 2.60 | 32 56.50 | 27 32.73 | 10 11.10 | 1 0.50 |
| 总计 | 任务 工作月数 | 609 1,192.8 | 277 635.25 | 5 6.35 | 110 160.73 | 166 318.8 | 40 50.1 | 11 21.65 | 565 1,011.4 | 316 611.21 | 12 12.05 | 105 190.33 | 96 148.73 | 27 32.70 | 9 16.40 | |
| 女性 | 任务 工作月数 | 188 385.88 | 96 214.13 | 1 2 | 34 55.6 | 39 86.95 | 17 25.85 | 1 1.35 | 166 339.09 | 97 230.07 | 2 1.50 | 32 56.05 | 25 36.78 | 8 11.25 | 2 3.45 | |
| 男性 | 任务 工作月数 | 421 807 | 181 421.13 | 4 4.35 | 76 105.13 | 127 231.85 | 23 24.25 | 10 20.3 | 399 672 | 219 381.14 | 10 10.55 | 73 134.28 | 71 111.95 | 19 21.45 | 7 12.95 | |

ARBS: 阿拉伯国家

ECIS: 欧洲和独联体国家

AFR: 非洲

LAC: 拉丁美洲和加勒比地区

A&P: 亚洲和太平洋地区